

PRODUKCE FARMOVĚ CHOVANÉ ZVĚŘE



Aktivita	KA 2350/4-10up
Název inovace	HYGIENA A TECHNOLOGIE DRŮBEŽE, KRÁLÍKŮ A ZVĚŘINY
Inovace předmětu	H1DKZ Hygiena a technologie drůbeže, králíků a zvěřiny
Termín realizace inovace	LS 2013
Číslo projektu	Inovace výuky veterinárních studijních programů v oblasti bezpečnosti potravin, reg. č. CZ-1.07/2.2.00/15.0063
Autor MMP	Mgr. Radka Hulánková, Ph.D.



FARMOVÝ CHOV

podnikatelský způsob chovu zvěře a jiných druhů zvířat v systémech, při nichž jsou zvířata chována v takových počtech nebo hustotě, nebo za takových podmínek, či na takové úrovni produkce, že jejich zdraví a životní pohoda **závisí na bezprostřední péči člověka**; zvířata takto chovaných druhů jsou **zvířaty hospodářskými**



FARMOVÝ CHOV

Cíle chovu:

- produkce chovných zvířat
- produkce masa

Vedlejší využití:

- agroturistika



Dříve:

- získávání pantů



FARMOVÝ CHOV X OBORY

Právní úprava:

zákon o vet. péči x zákon o myslivosti

- nejde o honební pozemek
- větší hustota jedinců na ploše než u chovu v oborách
- většinu plochy farmy (85-90 %) tvoří travnaté prostory



FARMOVÝ CHOV

Historie chovu:

První farma v Evropě založena v roce 1970 ve Skotsku (115 jelenů na 212 ha)

První pokusy u nás – výzkumná farma v JZD Sedmihorky (1983)

V roce 1992 založena Asociace farmových chovů jelenovitých



FARMOVÁ ZVĚŘ

definice podle nařízení č. 853/2004:

- farmovní běžci a dále suchozemští farmovní savci, kteří nejsou považováni za domácí kopytníky



- pernatá zvěř – hygiena porážení jako u drůbeže
- zajíci - hygiena porážení jako u králíků



FARMOVÝ CHOV

Zahájení nebo ukončení činnosti je nutno ohlásit KVS minimálně 7 dní předem.

Nesmí jít o zvířata odchycená z volné přírody.

Zvířata z farm. chovu ani jejich mláďata nelze vypouštět do honiteb.



CHOVANÁ ZVÍŘATA

v ČR: jelenovití, černá zvěř

- jelen evropský (*Cervus elaphus*)
- daněk skvrnitý (*Dama dama*)
- jelen sika (*Cervus nippon*)
- muflon (*Ovis musimon*)



CHOVANÁ ZVÍŘATA

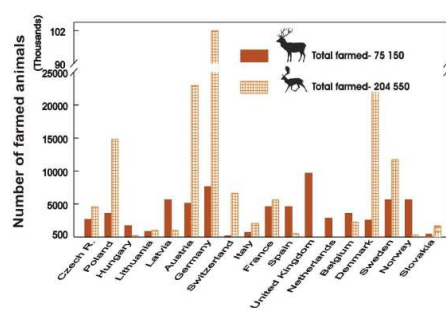
Stavy v ČR (2012): 372 chovů (farem), 10 222 zvířat

Zvíře	Jedinci	Farmy
daněk	5562	202
jelen	3477	86
muflon	1027	67
prase divoké	156	19

v Evropě nejvíce chovů v Německu, Rakousku



Number of farmed deer in Europe (2010)



CHOV V ZAHRAŇIČÍ (DOVOZ)

Nový Zéland, Velká Británie (jelenovití)

Polsko, Maďarsko, Rakousko, Německo, Skandinávie...

Farmový chov (nejen) v zahraničí: bizoni, zubři, klokani, sobi, antilopy, lamy, ...



POŽADAVKY NA CHOV

- zvěř ve farmovém chovu = **HOSPODÁŘSKÁ ZVÍŘATA**



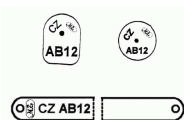
- evidence, registr, označování
- ochrana proti týrání – minimální standardy (hustota), voda, krmení (přikrmování)
- veterinární péče (kontrola zdraví)



POŽADAVKY NA CHOV

EVIDENCE, REGISTR, OZNAČOVÁNÍ

- jeleni, daňci, mufloni, divoká prasata: registr zvěře v hospodářství
- jelenovití a mufloni: ušní známky



POŽADAVKY NA CHOV

MINIMÁLNÍ STANDARDY PRO OCHRANU JELENOVITÝCH VE FARMOVÉM CHOVU

Vyhláška 208/2004 Sb., v platném znění

- oplocený prostor
- hustota chovaných zvířat od 0,5 do 15 kusů na 1 ha
- rozdělení plochy do více výběhů (rotace pastvy)
- el. ohradník zvýrazněný textilní páskou



POŽADAVKY NA CHOV

- přeháněcí uličky alespoň 5 až 6 m široké
- nepoužívat k přehánění psy, pokud nejsou speciálně cvičeni
- zdroj vody k napájení zvířat (laktující samice musí mít nepřetržitý přístup k vodě), chránit před znečištěním
- kotce (zimní ubytování, odchov mláďat) – stanovena min. plocha



PRAVIDLA CHOVU PODLE AFCHJ

- v zimě lze vyčlenit menší výběh
- ochrana před nepohodou – přístřešky, lesní porost
- zařízení pro manipulaci se zvířaty (značkování, veterinární ošetření)
- při chovu nad 50 ks asanační box



POŽADAVKY NA CHOV



POŽADAVKY NA CHOV

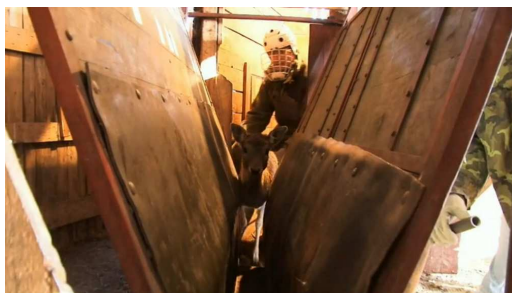


POŽADAVKY NA CHOV



INVESTICE DO ROZVOJE VZDELÁVÁNÍ

POŽADAVKY NA CHOV



INVESTICE DO ROZVOJE VZDELÁVÁNÍ

POŽADAVKY NA CHOV



INVESTICE DO ROZVOJE VZDELÁVÁNÍ

POŽADAVKY NA CHOV



INVESTICE DO ROZVOJE VZDELÁVÁNÍ

POŽADAVKY NA CHOV



INVESTICE DO ROZVOJE VZDELÁVÁNÍ

PORÁŽENÍ

- na farmách
(omráčení a vykrevení x odstřel)
- na jatkách

- Domácí porážka:** nově i jelenovití (od 2012)
- maso pro vlastní spotřebu
 - povolení od KVS (platí 3 roky)
 - oznámit min. 7 dní předem na KVS
 - v roce 2012 celkem poráženo pouze 33 ks



INVESTICE DO ROZVOJE VZDELÁVÁNÍ

PORÁŽENÍ

Porážení na farmách

- běžci, jelenovití, prasata
- povolení od KVS k porážení v hospodářství chovatele
- předem nahlásit na KVS datum a čas



PORÁŽENÍ

Usmrcení střelnou zbraní

- jelenovití, mufloni a prasata divoká při porážce v hospodářství nebo při domácí porážce
- povolení od KVS (platí 3 roky)
- nutno doložit způsobilost osoby (zbrojní průkaz)
- nutno přiložit odůvodnění
- nutno situační náčrt farmy s vyznačením místa střelby, zajištění bezpečnosti – znalec v oboru balistiky
- střelbu předem nahlásit KVS (→ Policie)
- většinou odstřel jednotlivých kusů při krmení



PORÁŽENÍ

Podmínky porážení na farmách:

Nařízení č. 853/2004

- zvířata nelze přepravovat (welfare, ohrožení obsluhy)
- pravidelné veterinární prohlídky
- prohlídka *ante mortem*
- prostory pro manipulaci (shromáždění zvířat)
- zařízení pro porážku, vykrvení
- zajištění welfare



PORÁŽENÍ

Podmínky porážení na farmách:

Nařízení č. 853/2004

- lze vykolit na místě (pod vet. dozorem)
- těla co nejrychleji přepravit na jatka (do 2 hodin, jinak nutno zchladit)
- prohlášení chovatele (IPŘ)
- osvědčení o zdravotní nezávadnosti pro farmová zvířata poražená v hospodářství - prohlídka před porážením, správné provedení porážky a vykrvení, datum, čas



PORÁŽENÍ

Prohlídka *ante mortem* v hospodářství

Prohlídku před porážením je možno provést v hospodářství (pokud je prohlídka v hospodářství nejvýše 3 dny před příjezdem na jatka)

Součástí je kontrola záznamů nebo dokladů vedených v hospodářství.

Na jatkách pouze kontrola značení zvířat, welfare zvířat, namátkově zdrav. stav.



PORÁŽENÍ

Porážení na jatkách - požadavky:

Podnik schválený pro získávání a zpracování masa farmové zvěře

Nařízení č. 853/2004

- přeprava, požadavky na jatky, bourárny a porcovní, hygiena porážení/bourání/porcování:
- jelenovití, prasata: Příloha III, Oddíl I (Maso domácích kopytníků)
- běžci: Příloha III, Oddíl II (Maso drůbeže a zajícovců) nebo Oddíl I (dle rozhodnutí příslušného orgánu)



OZNAČOVÁNÍ MASA ZVĚŘE VE FARMOVÉM CHOVU

(podle vyhl. č. 326/2001 Sb.)

- na obalu „maso zvěře ve farmovém chovu“ (skupina)
- živočišný druh
- část jatečného těla
- nelze nabízet jako zvěřinu



VÝHODY A NEVÝHODY

maso zvěře ve farmovém chovu

x

maso z volně žijící zvěře

- ✗ monotónní výživa → sensorika; tuk, bílkoviny, minerály
- ✓ dostupnost
- ✓ veterinární dozor
- ✓ hygiena získávání masa



DĚKUJI VÁM ZA POZORNOST

