

Welfare koní



Kůň domácí (*Equus caballus*)

Původ

Předek Kůň divoký (*Equus ferus*)

Domestikace

5 000 let – 3 000 př. n. l.

Oblast území dnešní Ukrajiny a střední Asie

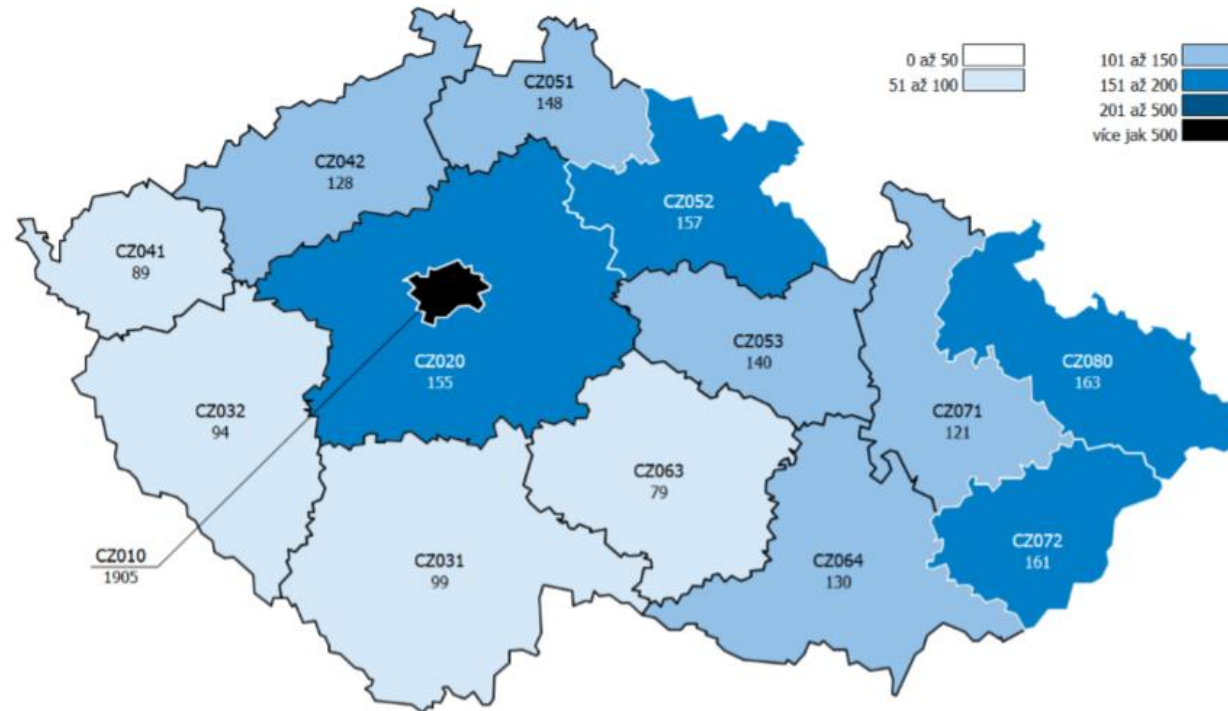
Z čeledi Equidae jsou domestikováni jen kůň (mimo k. Przewalského) a osel

Početní stavy koní chovaných v ČR

	2014	2015	2016	2017	2018
Počet hospodářství	17 021	18 403	19 256	20 194	19 236
Počet koní	95 611	88 211	92 470	98 029	99 289

Světová populace čítá asi 58 milionů koní, USA největší zastoupení

Denzita na 100 km²



Využití

Dříve

Doprava nákladů a osob, pracovní síla v zemědělství, vojenské využití, produkce surovin (mléko, maso, kůže, žíně)

Nyní

Původní práce dnes využita v řadě sportovních disciplín, zábava

Chov jako „pet“, rekreační jízdy

Hospodářské účely- sport, práce v zemědělství, lesnictví, agroturistika, hipoterapie
hiporehabilitace, jízdní policie, armáda



Organizace chovu koní v ČR

Národní hřebčín Kladruby nad Labem a Hřebčín Slatiňany

- Státní organizace, úkol udržet světovou zvláštnost a národní kulturní památku starokladrubského koně
- Ústřední evidence koní ČR je součástí Národního hřebčína Kladruby nad Labem, s.p.o. Vedení ústřední evidence koní, oslů a jejich kříženců s koňmi zajišťuje smluvně pro Českomoravskou společnost chovatelů a.s., která je Ministerstvem zemědělství ČR pověřena vedením ústřední evidence všech druhů hospodářských zvířat.

Podrobné informace, týkající se evidence anglických plnokrevníků, poskytne chovatelům Jockey Club ČR, informace o evidenci klusáků pak Česká klusácká asociace

Asociace svazů chovatelů koní České republiky

Plemenné knihy



Etologie

Sociální zvíře (preferuje vlastní druh, ale toleruje i jiné)

Strategie stáda „v množství je síla“

Hrozící útok řeší útekem- velmi rychlé reakce

Agrese je jedním z běžných prvků chování



Komunikace

Znalost důležitá pro bezpečnou manipulaci

Vokalizace- ržání- specifické pro různé situace

Vizuální signály- výraz, postoj

Taktilní

Olfaktorní - značkování

Přístup ke zvířeti

Zóna útěku- u každého jedince jiná

Široký zorný úhel, pozor slepý úhel - za sebou a před nozdrami

Vždy přistupovat z levé strany- klidně, tiše, trpělivě

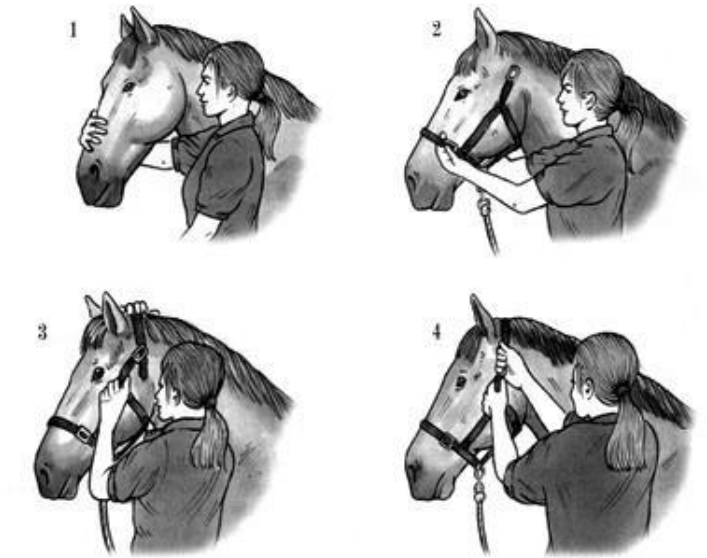
Ve stáji (v boxu)

Než má kůň nasazenou ohlávku, vždy musí být box zavřený

Nasazení ohlávky

Aspekty welfare:

Kontrolovat stav, správná velikost a utažení přesek- pod řemínkem na nose musí být místo na 2-3 prsty, na líci na šířku dlaně



www.kisroh.blog.cz

Mechanika pohybu

Důležité pro posouzení koně

Chod koně- pravidelně se opakující rytmus střídání končetin v určitém sledu

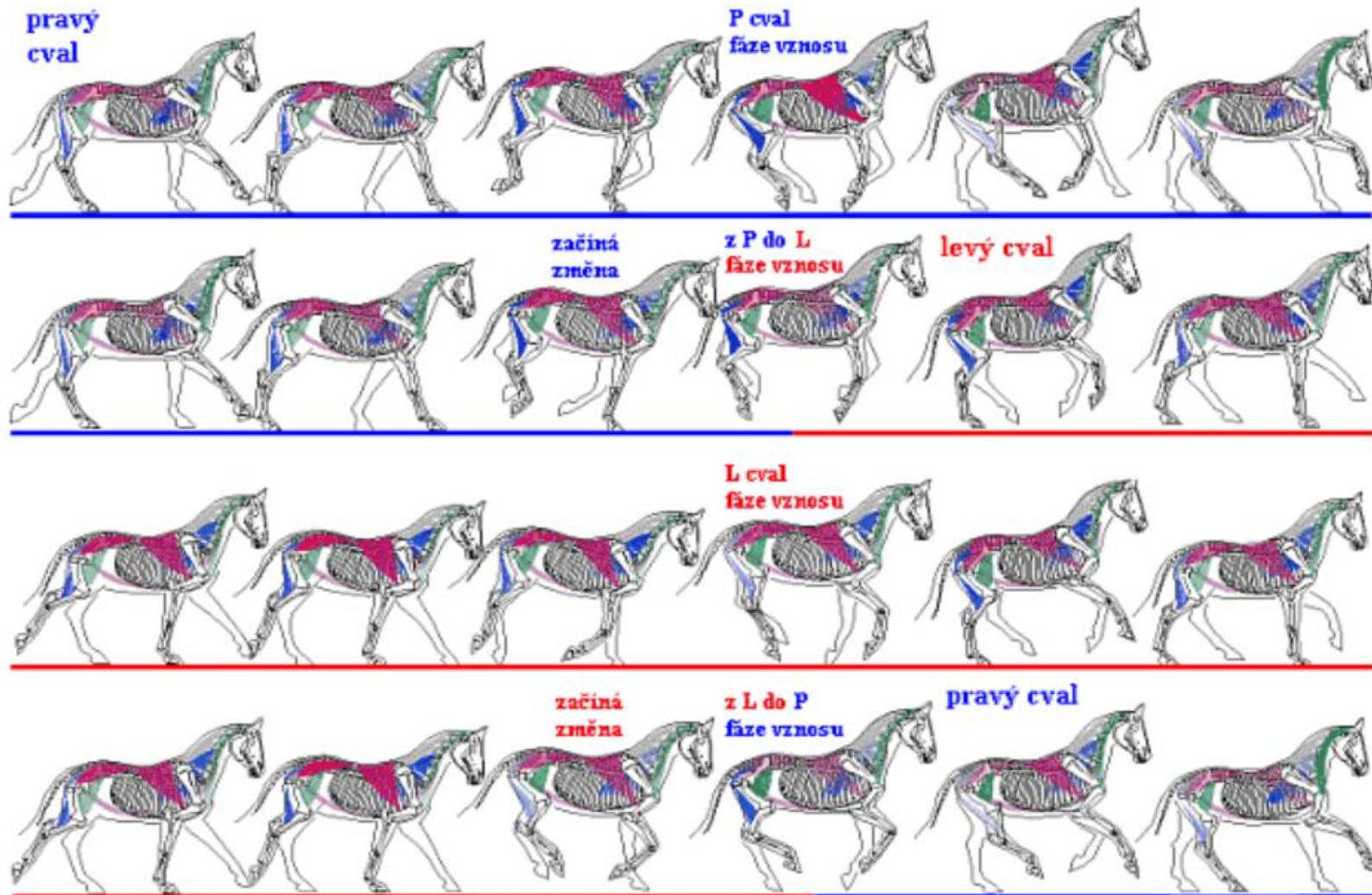
Rozeznáváme: chod, klus, cval

Sled počítáme od zadní končetiny, protože odtud pohybová síla vychází

Důležité správné předvedení

Hodnotí se pravidelnost, prostornost chodu, kadence, akce, kmih a ruch

Výskyt nepravidelnosti je způsoben odlehčováním bolestivé končetiny projeví se kulháním



Krmení

Býložravec

Hlavní krmiva jsou objemná statková krmiva: kvalitní luční seno, v pastevním období pro výživu nejvhodnější mladý šťavnatý pastevní porost bohatý na bílkoviny, vitamíny a minerály

Tradiční krmnou dávku tvoří seno a oves(nejlépe čerstvě mačkaný), vhodné doplnit řepou, mrkví, příp. minerální směsí (liz)

Zkrmovat čistá, nezkažená zdravotně a dieteticky nezávadná krmiva

Dostatek kvalitní pitné odražené vody 20 až 40 l (v létě i více)

Napájet před krmením (není-li přístup k napáječkám)



Technika krmení

Krmení pravidelně ve stejnou dobu

Krmení rozvrženo tak, aby zvíře v klidu krmivo rozkousalo a proslinilo

Trávící ústrojí relativně malé- krmit častěji 3 x denně, hříbě krmit 3 až 4 krát denně, prevence kolik

Složení a velikost krmné dávky přizpůsobit věku, práci

Při snížení pracovní zátěže/ nedostatku pohybu ubrat množství jaderného krmiva

Minimální doba krmení koně je 2h před započítáním práce

Čistota krmných zařízení

Chov

Základem optimálního chovu ad libitum konzum objemného krmiva, ad libitum voda, zdroj soli, měkké a suché místo k odpočinku, kontakt s jinými koňmi , pastva.

Koně chovaní na pastvině tráví, podobně jako ferální koně, cca 60 % času pasením

Nutný denní pohyb alespoň 30-60 minut ve společnosti skupiny koní

Způsoby pastvy:

Extenzivní

Intenzivní

Výběhy u stáje



Reprodukce

Pohlavní dospělost: hřebci 9 měsíců, klisny 12 až 18 měsíců

Estrální cyklus 21 až 28 dní, probíhá celoročně

Chovatelská dospělost 3 - 4 roky (dle plemene)

Obvykle přirozená plemenitba, možná i inseminace

Březost 333 (+/- 10 dní)

Uniparní

Fyziologicky možný porod každý rok, doporučuje se po 2 – 3 hříbotech rok pauza

Od 8. měsíce březosti vyřazení z pracovních činností

Týden před porodem sejmutí podkov a ustájení ve vydezinfikovaném boxu s bohatou vrstvou podestýlky

Ošetření hříběte po narození

Odstranění plodových obalů z hlavy, očištění nozder a dutiny ústní od hlenu a zbytku porodních vod.

Podvázání pupečního provazce 2 - 3 cm od břišní stěny, přetržení pupečního provazce a jeho dezinfekce.

Pahýl nutno opakovaně dezinfikovat.

Hříbě přisunout hřbetem ke klisně, aby neolizovala pupek.

Asistence při vstávání, popř. prvním napojení, které by mělo být do 2h po porodu.

Sledování odchodu střevní smolky.

Ošetření klisny po narození

Podvázání lůžka, aby nedošlo k jeho přišlápnutí a násilnému odstranění, do 2 hodin by mělo být vypuzeno (po 6h volat veterináře).

Omytí vemínka a první odstříky bokem.

Napojení nápojem ze spařených pšeničných otrub nebo lněného semene 2 až 3 hodiny po porodu.

Způsoby ustájení

Volné (skupinové)

pro koně nejpřirozenější, stavebně nejnáročnější na zastavěšnou plochu a prostor

Zvláště vhodné pro odchov hříbat po odstavu, pro hřebné klisny, klisny s hříbaty (kategorie vždy odděleně)

Ustájení v boxech (individuální)

využití pro plemenné koně a klisny po porodu, stavebně náročné

Vazné

nejméně vhodné, pohyb je omezen

Všechny typy ustájení nutné kombinovat s dostatkem pohybu na pastvině nebo ve výběhu

Požadavky na stáje

Dispozice stáje výška 3 - 3,5 (4 m) volné stáje až 5 m (hluboká podestýlka)

Okna stáje 1,2 x 0,9 m, umístěná ve výši 1,8 – 2m mimo dosah koní (1 m² okna na 8 – 12 m² podlahy)

Podlaha stání a chodby – pevná odolná, zabraňující uklouznutí, moderní podlahoviny-
tvrzená rýhovaná guma

Elektrické osvětlení

Chodba - šířka jednořadé stáje minimální 2,5 m, dvouřadé minimálně 3m

Dveře - dvoudílné, horní třetina otevřená- umožňuje větrání, bez výčnělků na vnitřní straně, nebezpečí poranění

Požadavky na stáje

Krmný žlab- ve výši loketního kloubu koně, šířka 0,65 m, vhodnější je ovál (0,6 x 0,4 x 0,4 m), hrana žlabu zahnutá dovnitř- minimalizace ztrát krmiva

Objemné krmivo- podávat na čistou podestýlku nebo do krmných košů nikdy ne do jeslí nad žlabem- pro koně nepřirozené

Napájení- denní potřeba 20 - 50 l, teplota 8 – 12 °C , napájení vědrem 3 – 5 x denně, vhodnější automatické napáječky nebo napájecí žlaby

Mikroklima stáje

Teplota v létě do + 20 °C, v zimě minimum + 6 °C

Relativní vlhkost 60 – 80 % (max 85 %)

Rychlost proudění vzduchu v létě max 0,5 m/s , v zimě max 0, 25 m/s

Max. koncentrace škodlivých plynů:

Oxid uhličitý 0,25 % obj.

Čpavek 0,0025 % obj.

Sulfan 0,001 % obj.

Doporučené minimální rozměry

Druh ustájení	Délka (m)	Šířka (m)	Plocha (m ²)
Box	3 - 4	3 - 4	9-16
Stání individuální	3 - 3,8	1,65 - 2	4,95 - 7,6
Stání řadová	3 - 3,8	1,5 - 1,8	4,8 - 6,8

Stání řadová - jednotlivá stání oddělená pohyblivou přívorou

Stání individuální - jsou oddělena hrazením

Podestýlka

Výměnná

- vyměňuje se denně, pracná, materiálově náročná

Matracová

- několik vrstev, na vrstvu vápna (3 cm), vrstva hoblin nebo rašeliny (15 cm), vrchní vrstva -sláma -se průběžně doplňuje

Hluboká

- hlavně ve volných stájích, výměna 4 x za rok

Péče a ošetřování koně

Sportovní pracovní koně: Čištění srsti, celého těla ráno před prací

Pastevně chovaní koně: péče o srst se zajistí přirozeným způsobem sami, odstranění pouze hrubých nečistot

Čištění kopyt- každodenní čištění nášlapné plochy od nečistot, cizích předmětů

Občasné promazání rohoviny tukem zvláště po umytí a osušení

Pracovní koně: podkova brání nadměrnému opotřebení kopyta, přírůstek cca 1 cm / měsíc. Překování každých 6 (max 8 týdnů), jinak podkova koně tísní.

Hříbata a mladí koně, zvykání na čištění kopyt, pravidelné úpravy tzv. korektura kopyt.

Hodnocení welfare

Aplikace AWINHorse umožňuje shromažďovat, ukládat a stahovat ukazatele uvedené v protokolu AWIN

Aplikace generuje okamžitý výstup

Poskytuje vizuální zpětnou vazbu o welfare koní

Umožňuje srovnání s referenční populací

AWINHorse



UNIVERSITÀ
DEGLI STUDI
DI MILANO



Hodnocení grimas koně

Aplikace Horse Grimace Scale HGS

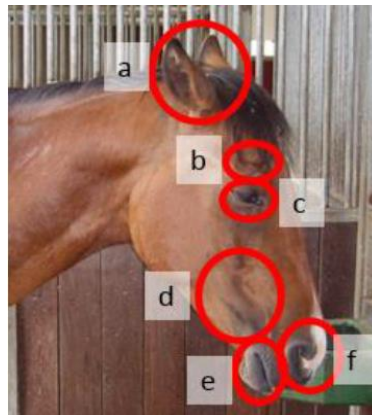
U koní se běžně vyskytují bolesti po operacích nebo chronická bolestivost pohybového aparátu

Pro přiměřenou úlevu od bolesti je zásadní, aby veterináři, farmáři, majitelé koní a jezdci byli schopni spolehlivě rozpoznat bolest

Vyvinutá k výuce rozpoznávání a hodnocení projevů bolestivosti u koní pomocí výrazů obličeje

Uživatelé mohou zaznamenávat výrazy indikující bolest u svých vlastních koní a vyhodnotit jejich Grimace Scales

Je sledováno 6 oblastí (a-f):



Zdroje:

AWIN HORSE assessment protocol

Chapmann, S.J. Safe handling and restraint of animals

Stupka, R. Chov zvířat

Zpráva o činnosti v oblasti ochrany zdraví zvířat v roce 2018, Ročenka SVS ČR