

Představení indikátorů pro hodnocení welfare koní s využitím AWIN protokolu



Hodnotící protokol je určen pro samostatně chované koně starší pěti let. Hodnocení ve skupinách je po přizpůsobení protokolu také možné.

Úvodní informace pro hodnotitele

Před samotným hodnocením chovu musí hodnotitel vědět, jak kontaktovat majitele farmy, jak organizovat návštěvu, jak se chovat na farmě, jak prezentovat protokol jeho spolehlivost a užitečnost výsledků.

Základní požadavky na hodnotitele:

- znalost hodnotícího protokolu a aplikace jeho použití
- možná omezení použití protokolu
- zemědělské postupy a charakteristika chovu koní
- specifika chování koní
- hygienická pravidla a běžná onemocnění

Kontaktování farmáře

je nezbytné kontaktovat farmáře a naplánovat návštěvu farmy s ohledem na její denní rozvrh. Při rozhovoru by měl hodnotitel projednat a dohodnout cíle návštěvy, harmonogram a metody. Mělo by být zřejmé, že zvláštní opatření a změny v rutině by měly být udržovány na minimu.

Před hodnocením je třeba zdůraznit, že koním ani zúčastněným osobám nehoří nebezpečí. Všechny procedury prováděné během hodnocení jsou neinvazivní a rutinní úkony, které každý farmář provádí v rámci denní kontroly.

Hodnotitel by se měl zeptat, kdy koně dostávají krmení a vysvětlit:

- jak a na jak dlouho se zapojí ošetřovatel, který bude manipulovat s koňmi
- že, budou muset vstoupit do boxů na koně
- že, by koně měli být bez příkrývek

Pro druhou úroveň hodnocení, hodnotitel může vyžadovat spolupráci ošetřovatele k vodění koně na ohlávce.

Potřebné vybavení

Nutností je mít nachystané záznamové listy, tablet nebo smartphone, psací potřeby, fotoaparát, měřič pásmo nebo laserové měřidlo, stopky, bezpečnou pracovní obuv a oděv, návleky na boty a dezinfekci.

Biosekurita

Hodnotitel by nikdy neměl být zdrojem šíření choroby. V případě koní platí, že pokud vykazují příznaky infekčního onemocnění (např. různé výtoky, průjem), nesmí se na ně sahat. Čisté oblečení a pracovní obuv jsou nezbytné, i když bude v prostorách farmy provedena dezinfekce.

Příjezd na farmu a další činnost

Po příjezdu by hodnotitel měl vyhledat majitele chovu nebo hlavního zootehnika, zodpovědného za zvířata a požádat ho o předložení bezpečnostních pravidel a zjistit si zda, jsou v chovu koně, kteří jsou agresivní nebo nebezpeční.

Během hovoru by měl být prezentován protokol s uvedením cílů, přibližného času hodnocení, harmonogramu činností a pořadí indikátorů. To poskytne farmáři informace o pohybu hodnotitele. Ačkoliv postup v protokolu hodnotícího welfare nemusí být měněn, plán by měl být projednán tak, aby provádění hodnocení nezasahovalo do harmonogramu každodenních prací. Hodnocení by mělo být provedeno 30 min po distribuci krmení.

Při pohybu na farmě by měl být hodnotitel nenápadný. Rušení pracovníků nebo zvířat by mělo být co nejmenší. Znalost chování koní je klíčovým faktorem při vstupu do boxu. To nejen zajistí adekvátní hodnocení, ale také umožní identifikaci agresivních nebo bázlivých jedinců.

Další rady jak se na farmě pohybovat a chovat:

- nenechávejte brány a dveře otevřené, poté co jimi projdete
- vyhňte se hlasitému mluvení a provádění prudkých pohybů
- nenechávejte žádné předměty v dosahu zvířete
- vyhňte se olizování rukou
- vyhňte se dotekům koně, pokud to není nezbytné
- soustřeďte se na práci po celou dobu

Bezpečná manipulace

Prezentovaný hodnotící protokol je navržen pro užití zkušeným hodnotitelem. Hodnotitel, farmář nebo zvířata by nikdy neměla být ohrožena. Hodnocení musí být ukončeno, pokud kůň vykazuje chování, které může být pro zúčastněné osoby nebezpečné.

Hodnocení první úrovně

Výběr by měl být co nejvíce náhodný. Navrhuje se náhodný výběr koní z čísel mikročipů. Je důležité si uvědomit, že existuje mnoho možných příčin zkreslení, které by mohly ovlivnit hodnocení zvířat na farmě. Například testování koní v sousedních boxech může ovlivnit jejich reakce. Účinek seznámení lze minimalizovat pečlivým návrhem pořadí, ve kterém jsou koně posuzováni, tak, aby koně neviděli nebo neslyšeli hodnotitele dříve před hodnocením.

Výběr koní pro první úroveň hodnocení

Pro zjištění počtu hodnocených koní je třeba znát počet koní, kteří jsou starší 5 let. Počet je pak určen z následující tabulky:

počet koní starších 5 let	Navrhovaný vzorek
1-14	Všichni
15-19	13
20-24	16
25-29	19
30-34	21
35-39	24
40-44	26
45-49	28

V druhé úrovni hodnocení se doporučuje posoudit všechny koně nad 5 let.

Pořadí shromažďování indikátorů - 1. úroveň

Vně boxu

1. krok - Grimasy koně, stereotypie
2. krok - Testy chování, BCS, stav srsti, abnormální dýchání, otoky kloubů, poškození kůže, výtoky, prolapsy, sociální interakce

V boxu

3. krok- přerůstání kopyt, konzistence trusu, podestýlka, rozměry boxu, dostupnost vody
4. Dotazník

Pořadí shromažďování indikátorů - 2. úroveň

Vně boxu

1. krok - grimasy koně, kašel, stereotypie, kvantitativní analýza chování
2. krok- testy chování
- Ústup do boxu
3. krok- test chování, kvantitativní analýza chování
4. krok- BCS, stav srsti, abnormální dýchání, výtoky, prolapsy, podestýlka, konzistence trusu, sociální interakce, rozměry boxu, dostupnost vody (kbelíkový test)
- Předvedení koně
5. krok- kulhání
6. krok- poškození kůže, otoky kloubů, přerůstání kopyt, léze v koutcích
7. krok- test strachu, dotazník

Představení jednotlivých indikátorů

Body condition score (BCS) - tělesná kondice

Standartní metoda k hodnocení množství tělesného tuku. Hodnocení: Začněte vizuální prohlídkou z boku koně a hodnotte tukové/ svalové krytí na krku, žebrech, ramenech, zádech, bříše a pánvi. Při pohledu ze zadu hodnotte tuková depozita okolo ocasních obratlů, tvar záďě, viditelnost páteře a kyčelního kloubu.

Dostupnost vody

Každé zvíře by mělo mít přístup k vodním zdrojům, aby se zabránilo vzniku nebo rozvoji zdravotních a sociálních problémů.

Hodnocení: Vstupte do stáje a zaznamenejte výsledky těchto parametrů odděleně:

- přítomnost a typ vodního zdroje
- funkčnost
- čistota

Kbelíkový test

Provedení této zkoušky se doporučuje, pokud zdroj vody není v okamžiku kontroly přítomen nebo nefunguje. Je to praktický a snadný test k hodnocení žizně.

Hodnocení: použijte 5l kbelík s měrkou, naplňte jej čistou vodou a položte do boxu. Po 10 min jej odstraňte a zjistěte úbytek. Pokaždé vodu vyměňte.

Podestýlka

Komfort odpočinku závisí na vhodné podestýlce. Materiál musí být netoxický, prostý plísní a nadměrného prachu. Podestýlka by se měla dobře udržovat a pravidelně měnit a čistit.

Hodnocení: Vstupte do stáje a zaznamenejte samostatně výsledky těchto parametrů:

- množství podestýlky
- čistota podestýlky

Rozměry ustájení

Rozměr boxu musí být takový, aby se v něm kůň otočil a mohl si snadno lehnout.

Hodnocení: Po vstupu do ustájení změřte výšku koně v kohoutku, pomocí měřicího pásma změřte délku dvou stran ustájení a vypočítejte plochu (strana A x strana B). Porovnejte s rozměry v tabulce.

kohoutková výška (cm)	Do	120-	134-	148-	162-	Nad
Rozměry ustájení (m ²)	5,5	7	8	9	10,5	12

Pohyb

Tento indikátor se vztahuje na možnost, zda kůň může denně trávit čas mimo box (např. vodění, jízda na koni, Ionžování, pohyb na pastvě, bez kontrolovaného pohybu).

Hodnocení: Zeptejte se farmáře, jak často mají tuto možnost.

Poškození kůže

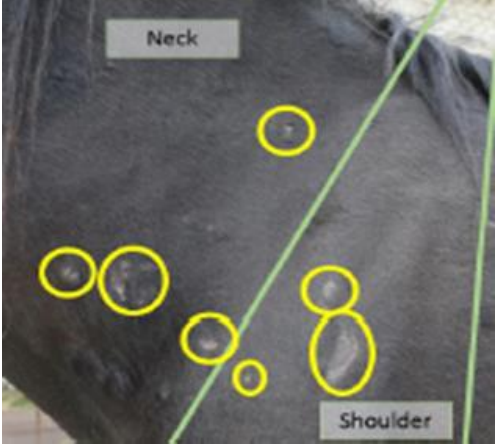
Lysá místa, strupy, kožní léze, rány a otoky jsou považovány za změny v celistvosti kůže. Mohou být přítomny z různých důvodů.

Hodnocení: Prvně začněte s vizuální kontrolou z boku. Koně pomyslně rozdělíte na 8 oblastí: 1. mulec, 2. hlava včetně uší, 3. krk, 4. ramena včetně kohoutku, 5. záda, boky, bedra 6. záď – pánev, stehna, ocas, 7. končety -lokyty, kolena a nadprstí, 8. kopyta včetně korunký

První úroveň hodnocení - pro každou oblast vyhodnoťte přítomnost kožních změn. Pokud existují malé, vícenásobné a seskupené změn, které pokrývají plochu větší než 1 x 2 cm² nebo více než 4 cm dlouhé, zaznamenejte přítomnost změn. Druhá úroveň hodnocení - Pro každou oblast spočítejte počet změněných míst. Pokud je na ploše větší jak dlaň více než 20 změn nebo je jedna změna větší, jak dlaň ruky, skóre je větší než 20.

Pokud existují malé, vícenásobné změny ve skupinách, které pokrývají plochu větší než 1 x 2 cm nebo více než 4 cm (pro lineární), napište 1 kožní změnu. Pokud jednotlivá změna není viditelná a pokrytá plocha je větší než dlaň, skóre je větší než 20.

Pokud existují různé kategorie změn na stejném místě (např. otok a léze na jedné noze) nebo sousedící s sebou (např. okrouhlé lysé místo s lézí uprostřed) každá tato změna se započítává.



Popis obrázku:

- krk: 4x alopecie (žluté kroužky) větší než 2 cm²
- Rameno(oblast označena zeleně): 3x alopecie větší než 2 cm²
- Skóre: 4 x alopecie na krku a 3x alopecie na rameni

Otoky kloubů

K otokům kloubů dochází, když je zvýšené množství tekutiny ve tkáních v okolí kloubu. Oteklé klouby mohou být bolestivé a indikovat potíže jako je artritida, zranění, infekce nebo zlomenina.

Hodnocení: Začněte s obecnou prohlídkou z obou stran. Zjistěte, jestli jsou přítomny otoky okolo lokte, kolene, hlezna a nadprstí.

Kulhání

Kulhání je popisováno jako abnormální pohyb, kulhání omezuje schopnost použít jednu nebo víc končetin v normálním

rozsahu, a také možnost zatížení všech končetin. Kůň pociťuje bolest a může být výsledkem řady klinických stavů.

Hodnocení: Mimo ustájení sledujte držení těla a postoj osla v klidu, abyste zjistili, zda dokáže udržet a nést váhu plně na všech končetinách. Pokud k postavení vyžaduje asistenci, nedokáže nést žádnou váhu na jedné noze nebo zastavuje, hodnocení chůze se neprovádí.

Požádejte ošetřovatele, aby vedl koně rovně 10 m. Sledujte pohyb zepředu, z boku a ze zadu, zhodnoťte chod. Lano mezi ošetřovatelem a ohlávkou by mělo být volné.

Vždy hodnotte potenciaálně kulhající zvíře na tvrdém a rovnoměrném povrchu.

Prolapsy

Stav, ve kterém vnitřní orgán vyčnívá přirozeným otvorem. Hodnocení: proveďte vizuální hodnocení anu a vulvy.

Stav srsti

Kvalitní srst je indikátorem dobrého stavu srsti a také obecně dobrého zdraví. Naopak, špatný stav srsti může indikovat množství klinických potíží nebo špatnou výživu.

Hodnocení: Sledujte srst, hodnotte ji jako celek. Špatný stav indikuje matná srst, přítomnost vsí nebo svrabu, vyskytují se šupiny, lupy, nebo holá místa. Zdravá srst je rovná, hladká, přilehlá.

Výtoky

Výtoky z přirozených otvorů (nos, oči, vulva nebo penis) mohou být symptomem lokálního nebo generalizovaného onemocnění.

Hodnocení: Nechejte si předvést koně a prohleďte nozdry, oči, vulvu/ penis. Hodnotně obě strany hlavy, výtok může být jen z jedné. Na zvíře nesmí být saháno.

Výtok = jasně viditelný proud z otvoru, může být vodnatý nebo hustý, průhledný žlutý, zelený nebo krvavý.

Konzistence trusu

Konzistence závisí na obsahu vody. Špatná konzistence může indikovat gastrointestinální problémy, ale také chudou krmnou dávkou.

Hodnocení: kontrolujete čerstvý trus (ne starší, jak den). Abnormální může být: vodnatý, jako kravský, ztráta struktury, příliš suchý.

Abnormální dýchání

Charakterizované přehnaným dechovým úsilím. Při odpočinku a za standardních klimatických podmínek může být abnormální dýchání následkem řady různých typů zdravotních problémů.

Hodnocení: Sledujte koně v klidu po dobu 1 minuty. Normální počet dechů za minutu je 10-24. Proveďte vizuální hodnocení dýchání, zaměřte se na nozdry, hrudník a břicho. Pokud se vyskytne jeden a více příznaků: rozšířené nosní dirky, zvýšená nebo snížená dechová rychlost, pendulující břicho, asynchronie mezi pohyby hrudníku a břicha, hlasité dýchání.

Kašel

je intenzivní inspirační kontrakce následovaná rychlým výdechem a vznikem zvukové vibrace.

Hodnotte koně v klidu po dobu 5 min, věnujte pozornost kašli.

Stupnice grimas koně

Je metoda hodnocení projevů příznaků bolesti. K hodnocení může být využita aplikace.

Hodnocení: Pozorujte obličej koně po dobu 1 min a hodnotte přítomnost

- a. ztuhlé, dozadu otočené uši
- b. napětí v nadočnicové oblasti
- c. sevřená orbita (přivřeně oko)
- d. výrazné napnuté žvýkací svaly
- e. ústní koutky napnuté a výrazná brada
- f. napjaté a rozšířené nozdry a zploštění profilu

Zanedbání péče o kopyta

Přerostlá kopyta, zřídka upravovaná nebo nevhodně upravovaná, mohou být pro koně bolestivá.

Hodnocení: Nechejte si předvést koně a hodnotte stav každého kopyta. Kontrolujte vyskyt 1 a více příznaků zanedbání: silně přerostlá kopyta, stáčení nahoru, silně praskliny na kopytech.

Léze na ústních koutcích

Jsou obvykle způsobeny nevhodným použitím otežlí nebo nevhodnou uzdou.

Hodnocení: Sledujte přítomnost zatvrdlých míst, zarudnutí a otevřených ran v koutcích.

Sociální interakce

Sociální interakce je kontakt mezi 2 a více zvířaty. Koně jsou sociální tvorí, takže kontakt s jejich vlastním druhem je extrémně důležitý pro jejich mentální blahobyt. Typ ustájení může omezovat možnost volně projevit sociální chování.

Hodnocení: Sledujte koně ve vlastním boxu a hodnotte možnost sociálního kontaktu (interakce) mezi koni.

Stereotypie

Je opakované chování bez zřejmé funkce, o kterých se obecně předpokládá, že jsou indikátorem problémů s welfare

Hodnocení: Sledujte koně po dobu 1 min bez vyrušování. Hodnotte zda, je zabraňováno koni vykonávat stereotypie nebo ustájení ukazuje jednu nebo více nedávných známek nežádoucího chování. Zaznamenejte, pokud kůň provádí jednu nebo více z následujících stereotypií:

Klkání: kůň opře horní řezáky o pevný předmět (např. plot, stání nebo stavební konstrukci) tahá dozadu, stahuje svaly na krku a přitom vydává typické slyšitelné zvuky.

Tkalcování: kůň opakovaně přesouvá tělesnou hmotnost ze strany na stranu. Hlava a krk se houpe stejným směrem. Kopyta zvedá z podlahy, jako když kráčí.

Hodinaření: kůň provádí pohyby hlavou z vrchu dolů, většinou přehlíží dveře nebo další bariéru

Žvýkání dřeva: kůň kouše a zřejmě i požívá dřevěný materiál z boxů, ohrad.

Test strachu

Je to experimentální situace, sloužící k určení strachu

Hodnocení: Použijte 1,5 l plastovou láhev, naplňte ji malými kamínky a přivažte k 4 m řetězu.

Umístěte láhev u vchodu do boxu, zavěste šňůru nad dveřmi boxu tak, aby byla láhev udržována ve výšce asi 1,5 m.

Když se kůň přiblíží k láhvi, uvolní se šňůry, takže láhev klesne a vydává tlumený zvuk.

Pokud kůň nepřistoupí k láhvi za 5 minut, pusťte šňůru.

Počkejte, dokud se kůň znovu nepřiblíží k láhvi. Pokud se do 5 min nepřiblíží k láhvi, test končí.

Hodnocení musí být ukončeno, pokud kůň vykazuje chování, které může být pro něj nebo pro zúčastněné osoby nebezpečné.

Testy vztahu člověk - zvíře

Je to test chování zaměřený na hodnocení kvality vztahu mezi koněm a člověkem. Vnímání člověka koňmi a jejich vzájemné působení má zásadní dopad na pohodu a bezpečnost lidí.

Hodnocení únikové vzdálenosti

Výchozí pozice: Stůjte před dveřmi boxu koně, které má být posouzen. Vzdálenost mezi vámi a dveřmi by měla být přibližně 250 cm. Zvedněte pravou ruku v úhlu 45°, dlaň směřuje dolů. Špičky prstů jsou ve vzdálenosti 200 cm od dveří boxu koně.

Testovací fáze: zkouška by měla začít, když je kůň pozorný.

Pokud si kůň nevšimne přítomnosti hodnotitele, upozorněte ho (tříkrát klepnutím jazyka). Jakmile se kůň dívá, začněte přistupovat klidně a pomalu (1 krok/s) s rukou ve stejném poloze.

Pokud kůň uhýbá (např. odklonění se, otočení hlavy), zastavte se.

Řízené testování přístupu ke zvířatům

Stůjte mimo box, natočení bokem ke dveřím ve směru, ve kterém se otevírá. Nakloňte ruku na západku dveří stejným způsobem, jako byste ji chtěli otevřít. Počkejte, až se kůň přiblíží a bude sledovat jeho chování po dobu 20 s.

Sledujte, zda se kůň chová ostražitě, odchází pryč, otáčí hlavou, uši má staženě dozadu, zkouší kousat nebo naopak kůň se pohybuje směrem ke dveřím, očuchává ruku.

Test nuceného přístupu člověka

Otevřete dveře a čekajte 5 s, sledujte chování koně. Pokud kůň není agresivní, pomalu a klidně k němu přistupte. Zvedněte paži, dotkněte se krku, jdete podél boku směrem k ocasu. Držte se ve vzdálenosti přibližně 30 cm.

Zaznamenejte chování - agrese popř. únik.

Kvalitativní hodnocení chování

Kvalitativní hodnocení chování spoléhá na schopnost člověka integrovat detaily chování, držení těla a dát je do kontextu s popisem stylu chování zvířete.

Hodnocení: prvně nenápadně sledujte koně v boxu po dobu 30 s. Poté vstupte do boxu, pomalu se přibližujte ke koni a provádějte grooming v oblasti kohoutku po dobu 30 s.

Po ukončení pozorování si najděte tiché místo a pomocí vizuální analogové stupnice (VAS) vyhodnoťte seznam deskriptorů. Každá VAS je definována „minimem“ vlevo a „maximem“ vpravo. Minimum znamená, že v tomto okamžiku dané chování celém obdobím pozorování zcela chybí. Střední skóre závisí na intenzitě a trvání chování.

Měřítkem pro každý deskriptor chování je vzdálenost v mm od minimálního bodu do bodu, kde je zaškrtnut VAS. Je důležité nevynechat žádný termín a dodržovat předdefinovaný pořádek.

Po ukončení sledování si najděte neutrální a klidné místo. U venkovních lokalit, je-li mezi různými místy vyžadována značná doba cestování, udělte body každé skupině po pozorování. Nevynechávejte žádné termíny, pozorovaná zvířata musí být hodnocena za všech podmínek. Vlevo na stupnici je minimum, vpravo maximum. Minimum znamená, že toto chování se neobjevilo po celou dobu sledování. Maximum znamená, že v daném případě je výrazně znak zastoupen u sledovaných zvířat. Střední hodnocení záleží na počtu zvířat vykazujících tento deskriptor, intenzitě a interakcích se zbytkem stáda. Měřte v mm.

AWIN, 2015. welfare assessment protocol for horses. DOI:10.13130/AWIN_HORSE_2015

Tento studijní materiál vznikl díky podpoře IVA VFU Brno 2019FVHE/2380/64



Foto: A. Poláková