



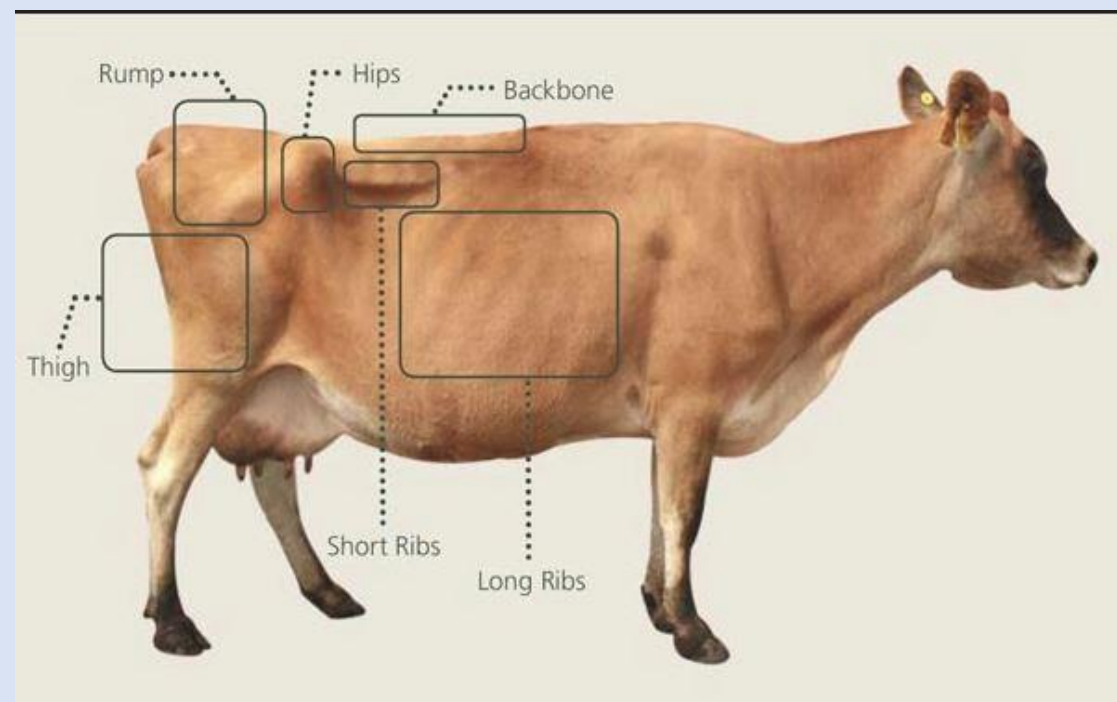
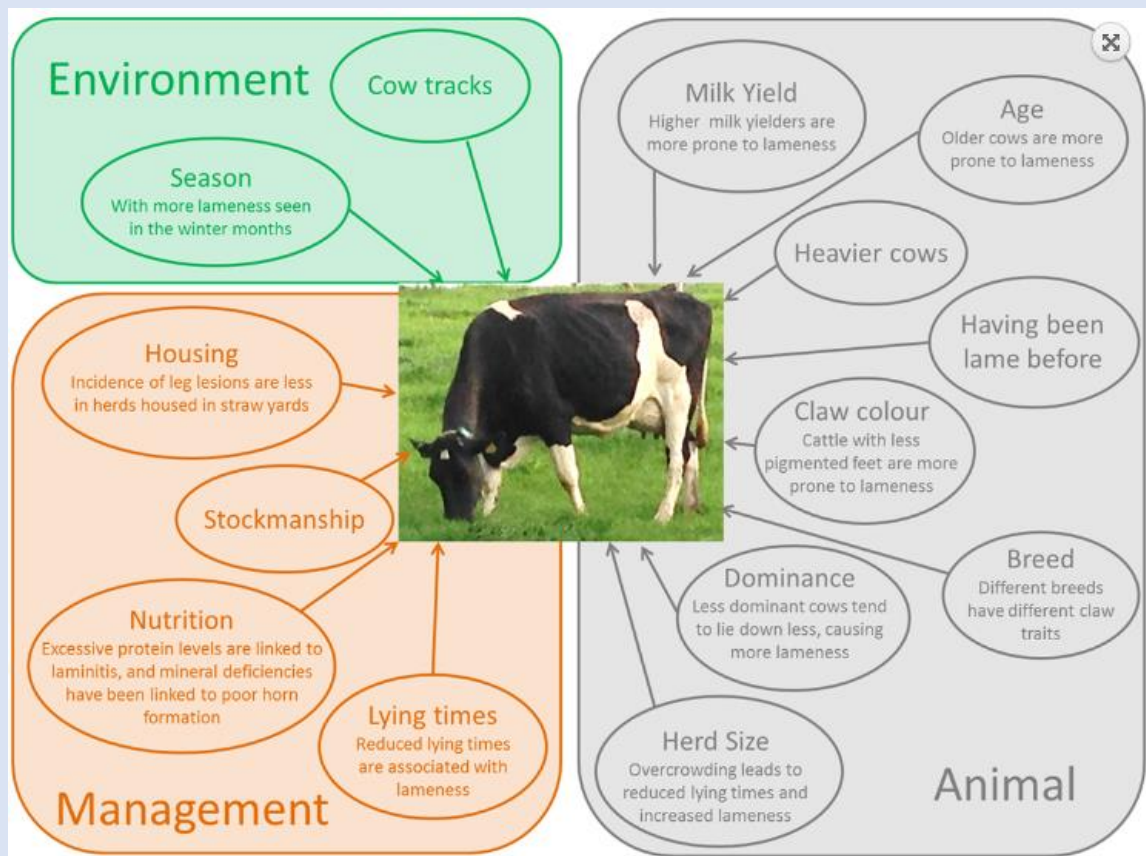
Otázky a diskuse



WELFARE SKOTU

<https://cit.vfu.cz/hzwelfare/index.htm>

Vladimíra Pištěková

- Jaké jsou technologie ustájení skotu u jednotlivých kategorií?
- Jaké jsou nejčastější problémy pohody mléčného skotu?
- Jak se hodnotí tělesná kondice skotu?



- 
- Jaké znáte zdravotní problémy skotu spojené s výživou?
 - Jaké jsou nejčastější problémy v oblasti zdraví telat?
 - Co se rozumí pojmem výkrm baby beef?
 - Jaká jsou negativa v souvislosti s výkrmem skotu?
 - Jaké znáte evropské protokoly zabývající se hodnocením úrovně welfare skotu?
- 

Oblast welfare	Kritéria welfare	Měření
Dobrá výživa	<p>1. Absence dlouhodobého hladu</p> <p>2. Absence žízně</p>	<p>BCS</p> <p>Poskytování vody, čistota zdrojů vody, jejich funkčnost</p>
Dobré ustájení	<p>3. Pohodlí při odpočinku</p> <p>4. Tepelná pohoda</p> <p>5. Snadnost pohybu</p>	<p>Čas potřebný k ulehnutí, zvířata mající problém se zařízením stáje při uléhání, zvířata ležící mimo vyhrazenou plochu k odpočinku částečně nebo úplně, čistota vemene, předních a zadních končetin</p> <p>Měření nebylo nastaveno.</p> <p>Přivazování zvířat, přístup do výběhu nebo na pastvu</p>
Dobré zdraví	<p>6. Nepřítomnost zranění</p> <p>7. Nepřítomnost nemocí</p> <p>8. Nepřítomnost bolestivých procedur</p>	<p>Kulhavost volně se pohybujících zvířat a zvířat uvázaných, alterace povrchu těla</p> <p>Kašláni, výtok z nosu, z očí, obtíže dýchací, výtok z vulvy, průjem, somatické buňky v mléce, dystokie, mortalita, nutná porážka</p> <p>Odrohování, kupírování ocasu</p>
Přiměřené chování	<p>9. Uskutečnění sociálního chování</p> <p>10. Uskutečnění jiného chování</p> <p>11. Dobrý vztah člověk-zvíře</p> <p>12. Pozitivní emocionální stav zvířat</p>	<p>Agonistické chování</p> <p>Přístup na pastvu</p> <p>Úniková vzdálenost</p> <p>Kvalitativní vyhodnocení chování</p>

Oblast welfare	Kritéria welfare	Měření
Dobrá výživa	1. Absence dlouhodobého hladu	BCS
	2. Absence žízně	Poskytování vody, čistota zdrojů vody, počet zvířat využívajících zdrojů vody
Dobré ustájení	3. Pohodlí při odpočinku	Čas potřebný k ulehnutí, čistota zvířat
	4. Tepelná pohoda	Měření nebylo nastaveno.
	5. Snadnost pohybu	Základní rysy kotců podle hmotnosti zvířat, přístup do výběhu nebo na pastvu
Dobré zdraví	6. Nepřítomnost zranění	Kulhavost, alterace povrchu těla
	7. Nepřítomnost nemocí	Kašlání, výtok z nosu, z očí, obtíže dýchací, výtok z vulvy, průjem, tympanie bachoru, mortalita
	8. Nepřítomnost bolestivých procedur	Odrohování, kupírování ocasu, kastrace
Přiměřené chování	9. Uskutečnění sociálního chování	Agonistické chování, sociální chování
	10. Uskutečnění jiného chování	Přístup na pastvu
	11. Dobrý vztah člověk-zvíře	Úniková vzdálenost
	12. Pozitivní emocionální stav zvířat	Kvalitativní vyhodnocení chování



Welfare ovcí a koz

Otázky a diskuse



Co je to flushing?

Jaké jsou u ovcí
metody připouštění?

Co je to choul?

Jaká je porodní váha u
jehňat?

V jakém věku je už
činnost trávicí soustavy
jehňat shodná s GIT
dospělých zvířat?

Jaké druhy odstavu
jsou u nás
praktikovány?

Jaký výkrm jehňat se u
nás praktikuje
nejčastěji?

Jak by měla vypadat
pastvina, která se
využívá k chovu
bahnic?

Jaké se používá
oplocení pastvin?

Co je základem výživy
ovcí?



Jaké znáte poruchy zdraví v souvislosti s výživou?

Jaké jsou další nejčastější problémy se zdravím ovcí a koz?

Jak vypadá technologie ustájení u ovcí , koz a vnitřní vybavení farem s jejich chovem?

Jak je správně nastavené mikroklima stáje?

Jak hodnotíme kondici u koz a ovcí?

- **urolitiáza** - abdominální diskomfort, kopání do břicha,
- **nedostatek mědi** – poruchy koordinace, ataxie, vlna je mdlá, suchá (jehňata)
- **Kobaltu** – nechutenství, anémie, špatná kvalita vlny,
- **Selénu** – jehňata nejsou schopna vstát, třeba dodat vit. E
- **Hypomagnezémie** – v akutních případech smrt
- **Hypokalcémie** – v době bahnění v důsledku poruchy metabolismu, paralýza, kóma.
- **Listerióza** - probíhá jako encefalitida, dezorientace, slinění

- **Kulhání** – často nakažlivá digitální dermatitida, interdigitální fibromy, také bujná pastva
- **vnitřní parazité** – Nematoda, kokcidie
- **ektoparazité** - roztoči – *Psoroptes ovis* – napadení může vést až k sebepoškozování v důsledku škrabání, dále klíšťata, myázy kladou vajíčka na feces znečištěnou vlnu kolem ocasu, larvy mohou působit rozsáhlé vředy
- **Mastitida** - se objevují zejména na začátku laktace a poznají se podle jehněte, které neprospívá.
- **Zoonózy** – salmonelózy, , campylobakteriózy, toxoplazmóza, protozoární infekce, která může být příčinou abortu...

- **Optimální teplota** – 8-10°C, při bahnění 10-14 °C, jehňata ne
míň jak 8°C.
- **Vlhkost** – 60-80%, odchov jehňat do 75%, u stropu by neměla
vlhkost překročit 85%.
- **Maximální koncentrace plynů** – CO₂ do 0,35%, H₂S do
0,001% a NH₃ do 0,0025%.
- **Proudění vzduchu** – v zimě by nemělo překročit 0,25 m/s.






TLUSTÉ ovce (BCS – 4 a více)

HUBENÉ ovce (BCS – méně než 2)

- nejsou schopny poskytovat odpovídající užitkovost
- říje se nevyskytuje, nebo je nepravidelná
- nízký počet ovulovaných vajíček
- po zabřeznutí vyšší výskyt embryonální mortality

- při bahnění vyšší výskyt obtížných porodů
- jehňata jsou slabá, s menší životaschopností (vyšší úhyn)
- malá produkce mleziva a mléka
- mlezivo horší kvality

Tabulka 21: Bodové hodnocení kondice (BCS)

1	2	3	4	5
Vyhublá	Hubená	průměrná	tučná	přetučná
KETÓZA (TOXÉMIE)		OPTIMUM	KOMPLIKOVANÝ TĚŽKÝ POROD	
				
mělké osvalení, bez tukové vrstvy	osvalení plné, bez tukové vrstvy	osvalení plné, tenká tuková vrstva	osvalení plné, plná tuková vrstva	osvalení výrazně zaoblené, velmi silná vrstva tuku
-trnové výběžky ostré a vystupující, -jednotlivé příčné výběžky ostré a hmatné	-trnové výběžky ostré a vystupující, -příčné výběžky lehce zaoblené a znatelné při větším tlaku	-trnové výběžky zaoblené a hmatné jen při silném tlaku, -příčné výběžky zcela skryté a hmatné jen při silném tlaku	-trnové výběžky hmatné jen při velmi silném tlaku, -příčné výběžky nehmatné	-výběžky obratlů nehmatné

POZOR:

Ovce s větším tělesným rámcem mají v extenzivních pastevních podmínkách větší záchovnou potřebu živin (o 50 až 70 %) v porovnání s ovci s malým tělesným rámcem (NRC, 1985).

Welfare Principles	Welfare Criteria	Welfare indicators
Good Feeding	Appropriate nutrition	Body Condition Score Hair coat condition Queuing at feeding
	Absence of prolonged thirst	Queuing at drinking
Good Housing	Comfort around resting	Bedding
	Thermal comfort	Thermal stress
	Ease of movement	Kneeling at the feeding rack
Good Health	Absence of injuries	Severe lameness
	Absence of disease	Abscesses
		Body Condition
		Score Faecal soiling
Hair coat condition		
Absence of pain and pain induced by management procedures	Nasal discharge	
	Oblivion	
	Ocular discharge	
	Overgrown claws	
Appropriate Behaviour	Expression of social behaviour	Udder asymmetry
		Improper disbudding
	Expression of other behaviours	Severe lameness
		Queuing at drinking Queuing at feeding
Good human-animal relationship	Oblivion	
Positive emotional state	Latency to the first contact test	
		Qualitative Behaviour Assessment



- Zkracování ocasů je opatření, které je významné pro hygienu zvířat a působí mimo jiné jako prevence proti parazitickým mouchám, jejichž larvy se vyvíjejí v jemné vlně ovcí a v konečném důsledku ovce usmrtí, zlepšení hygieny zadních partií ovcí má také pozitivní vliv na jejich zabřeznutí i porody jehňat. Problém mají ovce s dlouhým ocasem i při zapouštění. „Zápach exkrementů na ocase totiž odpudí samce, který má ovci oplodnit. Zmiňovaná rizika se týkají především plemen ovcí s jemnou vlnou, která se přirozeně nemohou efektivně zbavit znečištění svými výkaly, k čemuž dlouhý ocas napomáhá, a právě tím vznikají popisovaná rizika. Ne všechna plemena hospodářských zvířat s tímto problémem bojují, například ovcí s hrubou vlnou, jako jsou šumavské ovce nebo valašky, se tato věc tolik netýká.
- Kupírování ocásků jehňat a kůzlat nebo také zkracování ocásků u jehňat a kůzlat se provádí především pomocí strangulačních kroužků, slouží tomu gumičky na ocásky. Kupírování se může provádět téměř okamžitě po porodu až do 8. dne stáří zvířete, protože v tomto období snášejí jehňata a kůzlata tento zákrok nejlépe. Pozdější kupírování ocásků není povoleno pro ekozemědělství a je zakázáno pro plemena Kamerunská ovce, Romanovská ovce, Východofříská ovce a Vřesová ovce. Strangulační kroužek se nasadí na ocásek a umístí se mezi obratle. Již po několika dnech bude vidět, jak ocásek nad gumičkou odumírá a pod gumičkou sílí. Zhruba po 2-3 týdnech ocásek upadne. Děje se tak bez bolesti a bez krve. Rána je stále otevřená. Kupírování ocásků jehňat a kůzlat by se nemělo provádět v létě, protože díky otevřené ráně vzniká možnost sepse, i když se provádí pouze gumičkou na ocásky. Další možností je využití emaskulátorů. Je to technika, kterou používali už naši předci. A třetí možností je využití kauterů.
- **Novelizovaný zákon č. 246/1992 na ochranu zvířat proti týraní zakazuje s účinností od 1. 2. 2021 kastraci samců a zkracování ocasů, zaškrcením varlat nebo částí ocasu hospodářských zvířat.** Novela zákona na ochranu zvířat nabyla účinnost 1. února 2021.

The background features a large, stylized graphic composed of several overlapping, semi-transparent rings. The rings are primarily light blue and light green, with some darker shades of blue and green. The rings are arranged in a way that they appear to be layered, creating a sense of depth and movement. The overall shape is roughly circular but has a slight opening on the right side.

Případové studie

Na podnět od pana Skromného byl inspektor KVS prošetřit soukromý chov ovcí na farmě poblíž Prahy. Kontrola proběhla na konci dubna. Na této farmě jsou chovány ovce na produkci vlny. Dospělé ovce jsou stříhány 2x ročně. Při kontrole strojků na stříhání bylo zjištěno, že jeden z nich je poměrně zanešený a místy rezavý. Ovce mají možnost být jak ve vnitřních prostorách stáje, tak ve velkém výběhu přímo za stájí. Dle výpovědi majitele je výběh v tomto ročním období kontrolován 1x týdně a zvířata jednou za 2 dny. Ve vnitřních prostorách mají ovce přístup k vodě a krmivu. Napáječky byly funkční, čisté a zvířata se u nich netlačila. Z žebřin na seno ale trčel jeden drát. Majitel řekl, že je to provizorní řešení, než žebřiny opraví. Také se zde nacházel pes, který majiteli pomáhal s hlídáním a sháněním stáda. Tento pes je zde již od štěněte a ovce na něj byly očividně zvyklé.

Který dozorový orgán řeší tento případ?

Došlo k porušení právních předpisů?

Dle zákona č. 166/1999 Sb., veterinární zákon

- **§4, odstavec 1, písmeno a** - chovat zvířata způsobem, v prostředí a podmínkách, které vyžadují jejich biologické potřeby, fyziologické funkce a zdravotní stav a předcházet poškození jejich zdraví.
 - **Kvůli žebřinám na seno, které mohou způsobit poškození zdravotního stavu zvířat došlo k porušení tohoto předpisu.**
- **§5, odstavec 1, písmeno a** - zabezpečit v rozsahu odpovídajícím druhu zvířat, způsobu jejich chovu a ustájení čištění, dezinfekci, dezinsekcii a deratizaci stájí, jiných prostorů a zařízení, v nichž jsou chována zvířata, jakož i čištění a dezinfekci technologických zařízení, dopravních prostředků, strojů, nástrojů, nářadí, pracovních pomůcek a jiných předmětů, které přicházejí do přímého styku se zvířaty, používat k tomu přípravky schválené podle tohoto zákona nebo zvláštních právních předpisů.
 - **Jeden ze strojů nebyl správně udržován. Došlo tedy k porušení toho předpisu.**

Dle zákona č. **246/1992 Sb.**, zákon na ochranu zvířat proti týrání

- **§4, odstavec 1, písmeno i** - používat podnětů, předmětů nebo bolest vyvolávajících pomůcek tak, že působí klinicky zjevné poranění nebo následné dlouhodobé klinicky prokazatelné negativní změny v činnosti nervové soustavy nebo jiných orgánových systémů zvířat
 - **Pokud majitel používá nevyčištěný a rezavý strojek na stříhání ovcí, pak by jim mohl způsobovat zranění**

Dle vyhlášky č. **208/2004 Sb.**, o minimálních standardech pro ochranu hospodářských zvířat

- **§4, písmeno f** - dospělé ovce plemen chovaných pro produkci vlny se minimálně jednou za rok ostříhají. Stříhací strojky musejí být pravidelně čištěny a dezinfikovány, aby byly v provozuschopném stavu, a jejich provedení musí být přiměřené velikosti a věku zvířat. Před a během stříhání se s ovce zachází opatrně, aby se předešlo zranění. Rány způsobené během stříhání musejí být okamžitě ošetřeny
 - **Ovce jsou stříhány 2x ročně, což je v pořádku. Ale strojky nejsou vedeny v přiměřeném stavu k použití, takže došlo k porušení předpisu.**

- **§4, písmeno k** - ovce a kozy musí být prohlédnuty nejméně jednou denně; jsou-li ovce nebo kozy chovány venku v bezpečných extenzivních podmínkách a je-li příznivé počasí, provádí se kontrola zvířat a zařízení pro chov zvířat nejméně jedenkrát týdně. Prohlídky se však musí provádět častěji, než je uvedeno ve větě první, je-li pohoda ovcí nebo koz ohrožena, a to zejména v době porodů, po ostříhání nebo koupeli, v době zvýšeného nebezpečí napadení mouchami nebo predátory a po významných změnách v řízení chovu nebo jiných podmínek
 - **Kontrola pozemku v příznivém počasí je v pořádku – kontrolují ho 1x týdně. Ale zvířata jsou kontrolována pouze jednou za 2 dny a měly by se kontrolovat denně.**

- **§4, písmeno a** - žebřiny na seno a žlaby na krmivo a krmné doplňky musí být řešeny a umístěny tak, aby se zabránilo vzniku poranění nebo poškození očí a aby ovce nebo kozy nebyly ohroženy pádem žebřin nebo balíků krmiva
 - **Žebřiny na seno v tomto chovu se nenacházejí ve stavu, kdy by zvířata neohrožovala na zdraví.**

- **§4, písmeno j** - ke střežení ovcí nebo koz lze používat psy, kteří jsou pro tento účel vychováni, a to po době pozvolného navykání na střežená zvířata a jejich prostředí, ve kterém jsou chována
 - **V tomto případě nedošlo k porušení přepisu.**

Obrátil se na nás chovatel pan Novák, který si chce pořídit stádečko 80 bílých krátkosrstých koz, které by choval sezónně na pastvině a v zimním období má pro zvířata k dispozici rekonstruovanou stáj. Chtěl by poskytnout zvířatům co nejlepší podmínky. Pročetl si spoustu příruček, které se týkají chovu tohoto druhu hospodářského zvířete, ale potřebuje poradit čemu má věnovat zvýšenou pozornost v oblasti welfare těchto zvířat.

Zvýšenou pozornost při práci a zacházení se zvířaty je nutné zejména:

při havarijním stavu a nenadálých událostech, kdy jsou zvířata velmi rozrušená a chovají se dle instinktů a pudů,

pokud jsou zvířata vystavena **nepříznivým vlivům prostředí** – hluk, tepelný stres, chladový stres, únik chemikálií, útok hmyzu či parazitů apod.,

pokud jsou **hladová a žíznivá**, pokud jdou zvířata do cizího prostředí a pokud s nimi zachází **cizí lidé** na které nejsou navyklá,

skupiny tvoříme z **jedinců, kteří se znají** a dbáme znalostí etologie - rivalita mezi samci, útoky kozlů v době připouštění apod.,

při sestavování skupin je vhodné do skupiny **začlenit více cizích zvířat najednou** než samotné jedince, skupiny tvořit ze zvířat přibližného věku a hmotnosti,

dbát zvýšené opatrnosti a **bezpečnosti při práci se zvířetem poraněným, u rodičích a kojících koziček a koz** - mateřské obranné chování,

Zvýšenou pozornost u zvířat na pastvě - nestát nikdy ve směru pohybu zvířat,

u **rohatých zvířat a plemeníků** platí zásada - nikdy se ke zvířeti neotáčej zády, při chovu vyššího počtu koz se chov organizuje většinou tak, že v době kocení jsou kozy ustájeny individuálně v porodním kotci, kde setrvávají maximálně do 2 až 5 dnů (déle setrvávají pouze kozy s poporodními komplikacemi - těžký porod, zadržení lůžka, vyčerpání apod.),

v chovech s větším počtem koz je vhodné organizovat skupinové kotce, kde jsou společně ustájeny kozy s kůzlaty, v takovýchto skupinách je součástí plochy kotce také tzv. **školka**, což je ohrádka uzpůsobená pouze k průchodu kůzlat (v této školce mají kůzlata k dispozici jaderná krmiva

podlahy kotců jsou nejčastěji plné, méně častěji pak roštové či poloroštové, podlahovina nesmí jakýmkoliv způsobem poškozovat zdraví zvířat - zejména končetiny,

podlahy v místech s nároky na zvýšenou hygienu (dojírny, čekárny, mléčnice apod.) musí být **dobře omyvatelné a dezinfikovatelné**, roštová podlaha musí mít rovnou nášlapnou plochu a nesmí kozám poškozovat končetiny, šířka **nášlapné plochy** roštnice musí být min. 500 mm, minimální šířka mezery roštnice je 12 mm, maximální u kůzlat 18 mm, u dospělých koz 22 mm, rošty musí být odolné mechanickým (stání, pohyb), fyzikálním (zatížení na jednotku plochy) a chemickým (moč, stájové plyny apod.) vlivům a rošty zabezpečují propadávání a prošlap výkalů do podroštového prostoru.

Pan Kadlík je majitelem ovčí farmy zaměřující se na chov plemene suffolk v obci Březová. Při dozorové činnosti na farmě jste upozoroval, že ošetřovatel při aplikaci antiparazitárního přípravku, aby ovci udržel, tak ji tahal za vlnu mezi svá kolena, kde ji zafixoval a zabránil jí tak v útěku. Je tato manipulace z hlediska welfare správná? Jaké vhodné způsoby manipulace se u jednotlivých kategorií ovcí používají u jedinců a stáda?

- S ovce musí být zacházeno klidně, ošetřovatel se musí vyhýbat aktivitám, kterých by se ovce bály, byly při nich zraněny.
- **Manipulace skupiny** – důležité **držet stádo pohromadě a využívat jejich stádový instinkt**. Využití ovčáckého psa (u ovcí, které jsou na něj zvyklé), pes pobíhá v půlkruzích za stádem Pokud se nějaká ovce zdrží (vzdálí) je nutné vyčkat, až se připojí zpět Při pohybu musí být klid Pokud ovce vykazují při delších přesunech únavu, je vhodné dát skupině chvíli na odpočinek Pokud skupina musí projít bránou, musí být vstup dost široký, prevence zranění.
- **Manipulace s jednotlivcem** Přistupovat zezadu, když jsou v dostatečně malém prostoru pro snadné zachycení. Efektivní zachycení hlavy – ruka umístěna pod bradou jemně ji zvedá, druhá ruka zajišťuje zád'. Hlavu ovce s rohy je možné za ně přichytit, mohou být nebezpečné. K zachycení ovce za zadní končetinu může být použita ovčácká hůl, použití hole na krku může způsobit poranění ovce. **Nikdy nechytat ovci za hlavu, končetiny, vlnu ani ocas!**
- **Fixace jedince** – obvykle stačí jen položit ruku pod bradu a druhou rukou jistit zád', popřípadě je možné ohnout krk do strany Pokud ovce odchází, je možné tělo přidržovat u stěny koleny. V otevřených prostorech je možné chytit ovci zezadu a posadit ji na zád', končetiny ošetřovatele ovci přidržují – běžná metoda pro úpravu paznehtů a stříž (ne u vysoce březích) Fixace za použití ohlávky, obojku. U jehňat je možnost krátkodobé fixace – ohnutí zadní končetiny za krk jehněte. Ve fixačním zařízení jednotlivce ne více zvířat v pracovní uličce.

DĚKUJI ZA POZORNOST