

A photograph of three horses in a garden. On the left, a brown horse with a white mane and tail stands facing right. In the center, a larger brown horse with a white belly patch stands facing left. On the right, a smaller brown horse with a white blaze on its face stands facing forward. The background features a wooden fence, red roses, and garden gnomes. The text is overlaid in the lower half of the image.

**Způsoby hodnocení welfare  
hospodářských zvířat**

# Důvody, proč hodnocení podle stáje jsou nevyhovující:

- Vždy zásadně záleží na **chovatelské odpovědnosti**, znalostech a dovednostech daného farmáře či zootechnika i ošetřovatelů – významnou roli hraje vztah a postoj farmáře vůči zvířatům (stockmanship).  
**video**
- Různé systémy chovu mohou zaručovat tutéž úroveň welfare, ale v každém z nich jsou **důležité jiné klíčové aspekty**, které musí farmář získat do krve, aby systém využil svůj potenciál jak z hlediska užitečnosti i welfare (volný chov x sociální vztahy).
- **Tentýž systém a jeho technické parametry** mohou zajišťovat pohodu zvířat za určitých podmínek (z hlediska plemene, klim. podmínek, intenzity a velikosti chovu, nálezové situace), ale mohou selhávat v jiných okolnostech.

V otázce welfare **jde vždy o zvířata**, pak by měla být kvalita jejich života stanovována přímo podle jejich skutečného stavu a technické předpisy by měly mít spíše druhotnou, pomocnou roli.

Evropská i naše legislativa welfare je v naprosté většině dosud založena na měření stáje, tedy předepisuje, co má být zvířatům poskytnuto.

# Ukazatelé úrovně pohody zvířat

## 1) Hodnocení welfare podle produkce zvířat

Rychlost růstu, mléčná produkce nebo hodnocení produkčních ukazatelů patří mezi běžné indikátory biologických funkcí, které jsou často spojovány s vysokou úrovní pohody zvířat. Přímá závislost ovšem nebyla prokázána.

## 2) Veterinární problematika

S pohodou lze spojovat případy poranění zvířat působením technologických prvků ustájení, respiračních onemocnění vznikajících v důsledku špatné kvality stájového ovzduší a poruchy gastrointestinálního aparátu jako důsledek nutričních faktorů a managementu.

### **3. Fyziologický přístup**

Tento přístup vychází z obecného adaptačního syndromu. Stresory neaktivují pouze klasické stresové mechanismy, ale mají vliv prakticky na všechny žlázy s vnitřní sekrecí, zasahují do reprodukčních funkcí, metabolismu a imunity.

### **4. Hodnocení z hlediska chování zvířat**

Studium chování se stává centrálním bodem pro pochopení pohody zvířat. V prostředí, se kterým se zvířata nedovedou vyrovnat, začínají projevovat různé formy abnormálního chování – automutilace, agresivita, deprese, stereotypie.

# Praktický pohled na hodnocení welfare

## Parametry vnějšího prostředí (rasy okolního prostředí a managementu)

- Délka stání,
- prostor,
- kvalita místa pro ležení,
- přístup k pastvě,
- velikost klece,
- počet míst na krmení a zařízení k napájení,
- teplotní požadavky...

## Parametry založené na reakcích zvířat na prostředí – chování, zdraví, fyziologie

- Zdraví (nemoci, zranění, mortalita),
- fyzická kondice/vzhled (čistota, léze na kůži),
- chování zvířat při působení podnětů (snadnost pohybu, znaky bolesti nebo strachu)...

## Methods of assessment of farm animal welfare at herd level (Johnsen et al., 2001)

ANI	Austria
TGI 200	Germany
Welfare assessment in "Ethical counting"	Denmark
The impact of housing systems in dairy cattle	Switzerland
On-farm assessment of dairy cows' welfare	France
Decision support system to assess the welfare status in farm animals	The Netherlands
Evaluation and certification of housing systems for horses	Switzerland
Dispensation programme for battery cages	Sweden

# Animal Needs Index-35-L(TGI)

Helmut Bartussek (1985)

- možnost pohybu
- možnost sociálního kontaktu
- kvalita podlah
- kvalita mikroklimatu a úroveň větrání
- intenzita chovatelské péče



# Interakce jednotlivých faktorů a aspektů prostředí podle ANI



Table 1. Structure of ANI (TGI-35 L/1996) for young cattle, beef cattle and cows

Fields of influence to be evaluated	Ethologic and hygienic arguments	Criteria to be evaluated within fields of influence	Points (min.–max.)
I. Possibility of mobility	Sufficient movement	Area per animal, m <sup>2</sup> /500 kg	0–3.0
	Normal behaviour at resting, lying, rising,	Rising, lying down in loose h.	0–3.0
		Tied housing	0–2.0
	Five "freedoms" according to the	Outside exercise	0–3.0
	Brambell Report, (Brambell, 1965)	Alpine pasture/pasture	0–1.5
II. Social contact	Agricultural animals are social species	Area per animal, m <sup>2</sup> /500 kg	0–3.0
		Social structure of herd	-0.5–2.0
	Essential needs for species-specific social contact and behaviour	integration of followers	-0.5–1.0
		Outside exercise	0–2.5
III. Quality of flooring	Alpine pasture/pasture	Alpine pasture/pasture	0–1.5
		Resilience of lying area	-0.5–2.5
	Permanent contact, Important effects on behaviour,	Cleanliness of lying area	-0.5–1.0
		Slip resistance of lying area	-0.5–1.0
	hygiene, health and well-being	Floor condition, moving area	-0.5–1.0
		Floor condition, exercise area	-0.5–1.5
	IV. Stable climate (light, ventilation, noise)	Alpine pasture/pasture	0–1.0
Light		-0.5–2.0	
V. Care of stockman (indicators)	Permanent contact, Important effects on behaviour, hygiene, health and well-being	Air quality	-0.5–1.5
		Draughts within lying area	-0.5–1.0
	Correct and attentive care/handling of animals	Technical noise	-0.5–1.0
		Days outside/year	0–2.0
	has a balancing and compensating effect on behaviour, hygiene, health and well-being	Hours outside/day	0–2.0
Sum of points	Cleanliness of housing	Cleanliness of housing	-0.5–1.0
		State of technical equipment	-0.5–1.0
	State of coat of hair	State of coat of hair	-0.5–1.0
		Cleanliness of animals	-0.5–0.5
	Technopathies <sup>a</sup>	State of hooves	-0.5–1.5
Animal health	Animal health	-0.5–1.5	
(max. absolute=36.5)	-ANI-value-	-9.0–45.5 <sup>b</sup>	

# Proč byla zvolena uvedená kritéria jako vhodné indikátory welfare?

- Možnost pohybu

Pohyb je pro hosp. zvířata **naprosto přirozený**. Adekvátní možnost pohybu a dostatečně velký prostor je nutný také pro projevení jiných etologických funkcí – sociální kontakty, hry mláďat, průzkumné chování. Nedostatek působí také zdravotní problémy jako degenerativní změny pohybového aparátu (svalů, kostí, kloubů), deformací kostry.

- Sociální kontakt

Projev normálního sociálního chování závisí na technologii ustájení a managementu, kde nepříznivě působí jak izolace zvířat, tak nadměrná koncentrace zvířat vyvolávající sociální stres a agresivitu.



- Kvalita podlah

Kvůli stálému kontaktu zvířat s povrchy podlah a loží má kvalita těchto povrchů jeden z nejvýznamnějších dopadů na zdravotní stav - paznehty, končetiny, vznik zranění při uklouznutí – chování a pohodu.



- **Kvalita mikroklimatu a úroveň větrání**

Kvalita vzduchu je nepochybně významným faktorem zdravého životního prostředí. Zamezení průvanu snižuje tepelné ztráty a snižuje riziko chladového stresu. Světlo ovlivňuje zdraví, fertilitu a chování zvířat svým spektrem, intenzitou a sezónními změnami.

- **Intenzita chovatelské péče**

Vztah mezi zvířaty a jejich chovateli má vliv na odpověď zvířat na působení celé řady faktorů. Přátelský přístup nejen zvyšuje sociabilitu zvířat, ale také příznivě ovlivňuje imunologické reakce a užitkovost.

# Vyhodnocení ANI systému

- < 11** – nevyhovuje zásadám welfare
- 11-15** – téměř nevyhovuje zásadám welfare
- 16-20** – nedostatečně vyhovuje zásadám welfare
- 21-23** – poměrně vyhovuje zásadám welfare
- 24-27** – vyhovuje zásadám welfare
- > 28** – zcela vyhovuje zásadám welfare

# Výhody ANI (TGI):

- Praktický nástroj k hodnocení hlavních nedostatků v chovu v rámci krátkého časového intervalu.
- ANI hodnotí welfare pomocí kritérií pro různé aspekty prostředí chovu a samotných zvířat systematickým způsobem.
- Hodnocení vyžaduje relativně **krátký čas na zaškolení hodnotitele**, ačkoliv tento výcvik je kritický pro spolehlivost hodnocení.
- Opakovatelnost výsledků skóre na stejné farmě různými hodnotiteli je vysoká.



## Nevýhody ANI (TGI):

- Subjektivita hodnocení – je podlaha kluzká či není.
- Situace na farmě během léta může být jiná než v zimě. Venkovní systémy chovu jsou ovlivnitelné klimatickými podmínkami.

# Vliv systému ustájení na dojnice (Švýcarsko)

- Systém byl vyvinut pro mléčný skot – nové chovy.
- Hodnocení bylo založeno na informacích o technologii chovu, managementu, záznamech o chování zvířat a jejich zdraví – četnost poranění, problémy s paznehty a kondice těla
- **Metoda založena na měření přímo na zvířatech!**
- Měření bylo prováděno 2 roky – každý rok 4 kontroly chovu. Výsledky byly statisticky vyhodnoceny multivariační analýzou.
- Výsledky ukázaly, na jaký aspekt chovu by se měl chovatel zaměřit.

# Development of Ethical Account for Animal Husbandry (Dánsko)

- Systém byl vyvinut pro mléčný skot a prasata.
- Hodnocení bylo založeno na informacích o technologii chovu, managementu, záznamech o chování zvířat a jejich zdraví.
- Data byla zaznamenávána každý druhý týden proškolenými techniky a tento záznam zabral asi 1 hodinu až hodinu a půl podle velikosti stáda.

- Čtyřikrát za rok byly prováděny na vybraném vzorku stáda testy na projevy strachu z člověka. Zdravotní údaje poskytovali veterinární lékaři, kteří 1x za 4 měsíce prováděli klinické vyšetření všech zvířat, ke kterému se přidávala také data rutinně získaná při jakémkoliv ošetření zvířat. Výsledkem posouzení byla roční zpráva obsahující jednotlivá měření a také popis stavu welfare na farmě. Zpráva také uváděla porovnání tohoto stavu s předcházejícím rokem.

# Metoda hodnocení welfare nosnic (Švédsko)

- Ověřování nově vznikajících chovů, které musely být testovány z hlediska zdraví zvířat a vhodně budovaných výběhů.
- Testování prováděno na reprezentativním vzorku chovu.
- Metoda je založena na parametrech jednotlivých zvířat – **produkce, zdraví, mortalita a chování**.
- Chovy byly několikrát navštíveny během produkčního cyklu, klinické vyšetření provedeno 3x a trvalo 2-3 hod.

# Metoda hodnocení welfare koní (Švýcarsko)

- Metoda využívala parametry vyjadřující vliv prostředí chovu v různých typech ustájení.
- Hodnocení bylo prováděno na reprezentativním vzorku chovu. Všechny parametry byly oceňovány hodnotou od 0 do 4.
- Pro každý systém chovu byla výsledná pohoda počítána ve 3 oblastech: technologie chovu, management chovu a management výcviku koní.

# Principy hodnocení welfare systémem Welfare Quality® (2005-2009)

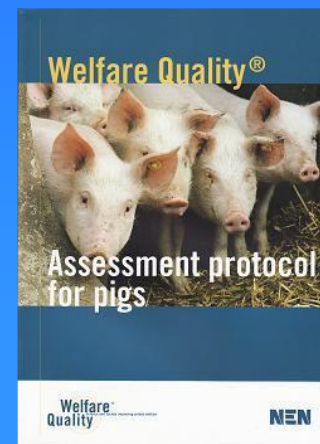
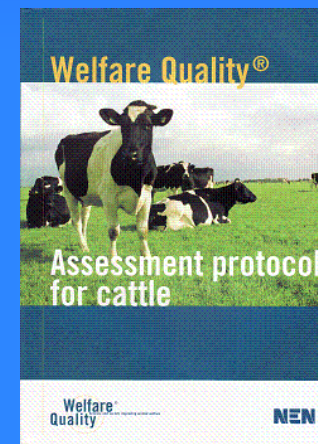
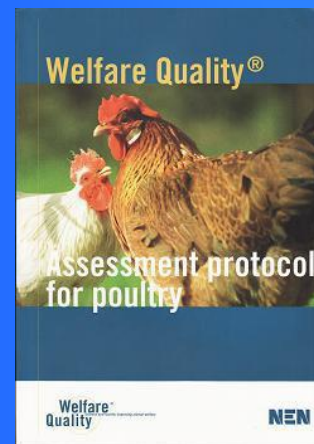
<http://www.welfarequality.net/network/>

System nabízí protokoly pro hodnocení welfare tří hospodářsky a početně nejdůležitějších kategorií hospodářských zvířat – skotu, prasat a drůbeže.

Systemy se řídí následujícími zásadami:

## 1. Pokrývá 4 zásadní oblasti welfare:

- ⊙ dobrou výživu
- ⊙ dobré ustájení
- ⊙ dobré zdraví
- ⊙ přiměřené chování



2. úroveň v těchto oblastech měří **pomocí hodnot stanovených přednostně přímo na zvířatech**, a to jednoduchým, na farmě proveditelným způsobem.
3. stanovuje **jednoznačný postup**, kterým jsou získané hodnoty sloučeny do celkového hodnocení.
4. toto hodnocení zařazuje chov do jedné ze čtyřech kategorií:
  - ⊙ vynikající
  - ⊙ nadstandardní
  - ⊙ přijatelný
  - ⊙ nezařazený



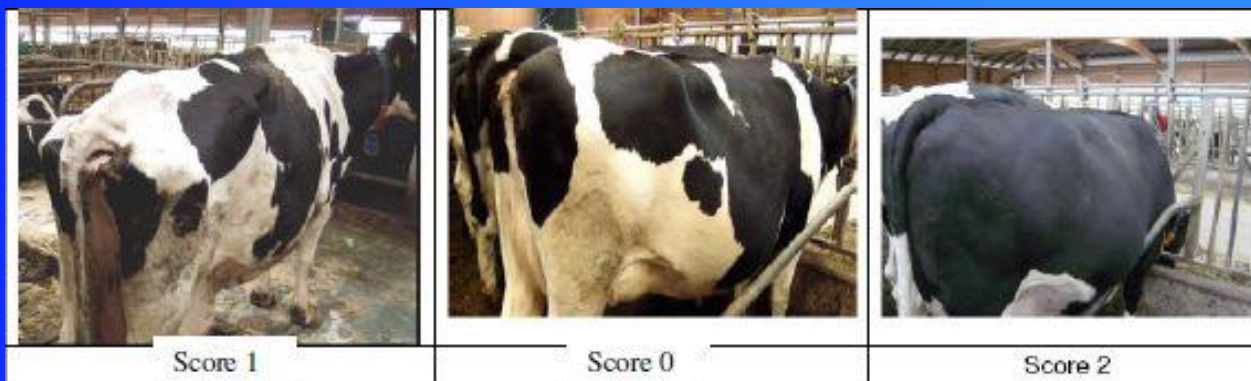
# Oblasti a kritéria welfare

Oblast welfare	Kritéria welfare
Dobrá výživa	<ol style="list-style-type: none"><li>1. Absence dlouhodobého hladu</li><li>2. Absence žízně</li></ol>
Dobré ustájení	<ol style="list-style-type: none"><li>3. Pohodlí při odpočinku</li><li>4. Tepelná pohoda</li><li>5. Snadnost pohybu</li></ol>
Dobré zdraví	<ol style="list-style-type: none"><li>6. Nepřítomnost zranění</li><li>7. Nepřítomnost nemocí</li><li>8. Nepřítomnost bolestivých procedur</li></ol>
Přiměřené chování	<ol style="list-style-type: none"><li>9. Uskutečnění sociálního chování</li><li>10. Uskutečnění jiného chování</li><li>11. Dobrý vztah člověk-zvíře</li><li>12. Pozitivní emocionální stav zvířat</li></ol>

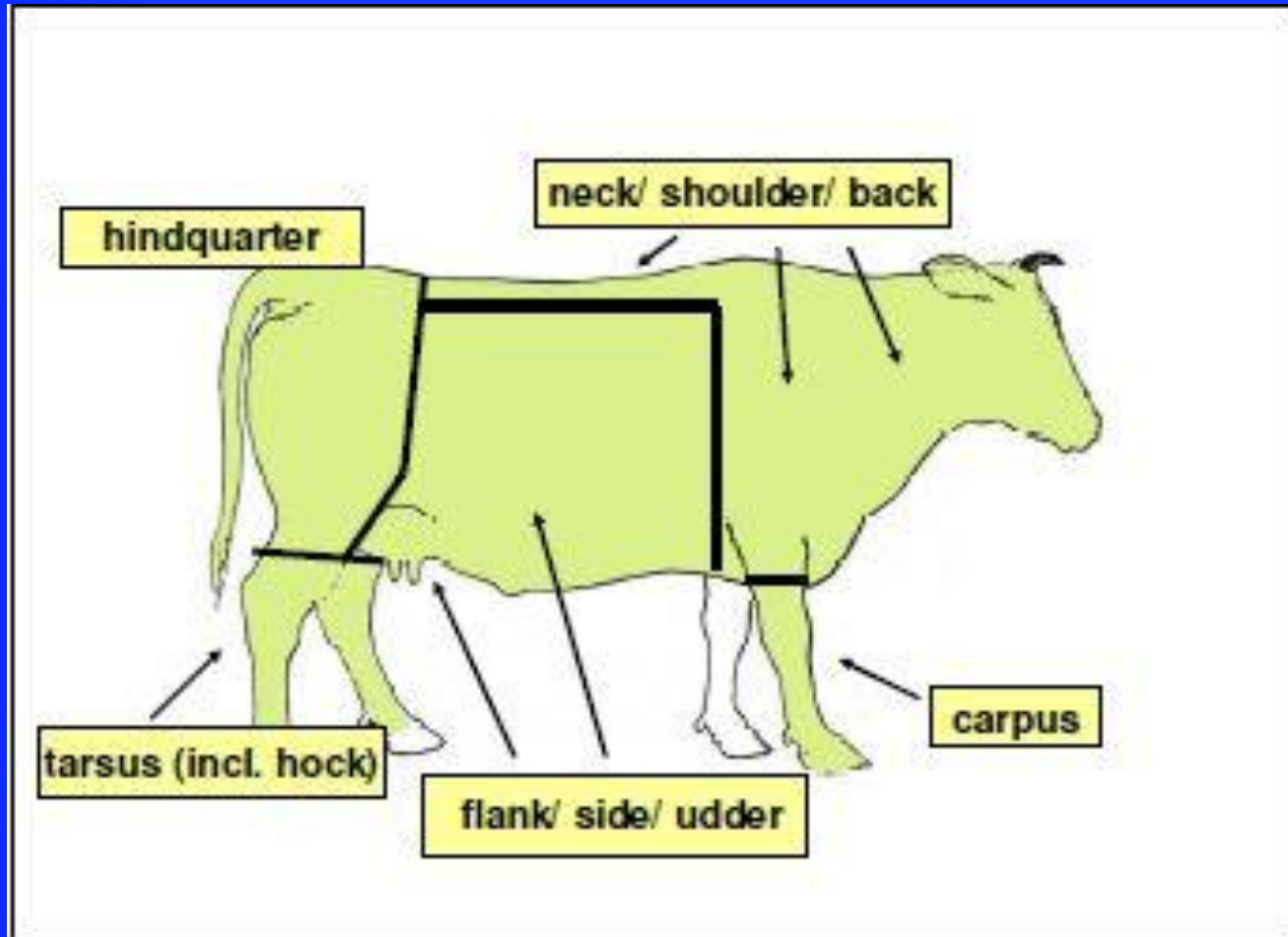
Např. **u dojnic** se oblast dobrého zdraví hodnotí takto:  
v kritériu 6: nepřítomnost zranění – hodnotí se % kulhajících zvířat a přítomnost kožních lézí a otoků,

v kritériu 7: nepřítomnost nemoci – kašláni, nosní a oční výtoky, dyspnoe, průjem, výtok z vulvy, somatické buňky v mléce, mortalita, dystokie a výskyt nepohyblivých zvířat,

v kritériu 8: nepřítomnost bolestivých procedur – způsob odrohování, krácení ocasů u dojnic.



# Dobré zdraví – oblasti prohlídky



# Celkové hodnocení farmy

- **Vynikající** – více než 55 bodů ve všech 4 oblastech a více než 80 bodů v nejméně 2 oblastech.
- **Nadstandardní** – více než 20 bodů ve všech 4 oblastech a více než 55 bodů v nejméně 2 oblastech.
- **Přijatelný** – více než 10 bodů ve všech 4 oblastech a více než 20 bodů v nejméně 3 oblastech.
- **Nezařazeno** – nedosahuje ani požadavků na hodnocení přijatelný.

# Praktické použití principů Welfare Quality

Zásady tohoto systému mohou být použity pro jednoduché **sebehodnocení vlastní farmy**, porovnání vlastního chovu s jinými chovy a k hledání oblastí ve vlastním chovu, kde by zlepšení welfare bylo nejvíce potřeba či nejsnáze dosažitelné.

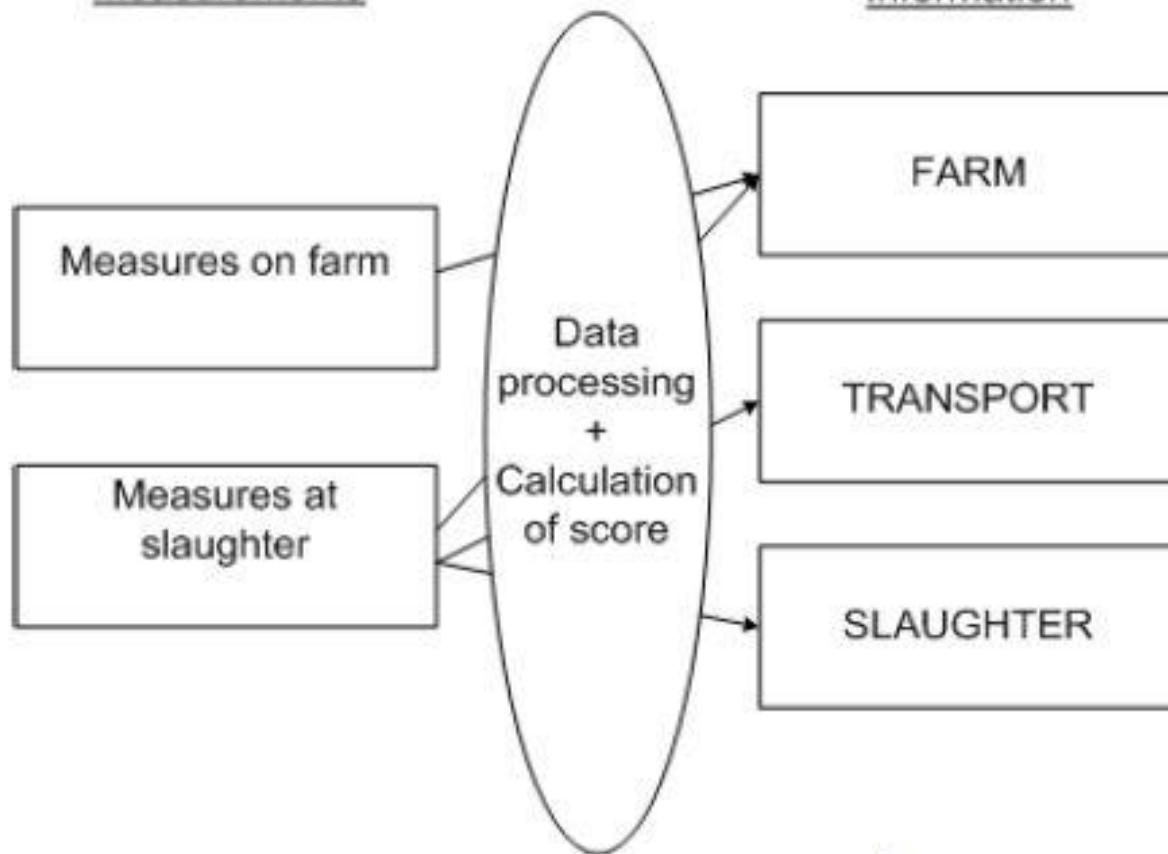
Možným postupem může být ohodnotit chov podle **12 kritérií**, případně i podle jednotlivých měřítek v porovnání s ostatními chovy v okolí či se srovnatelnými chovy v ČR.

Nová stránka 1 (vfu.cz)

WELFARE SKOTU (vfu.cz)

Measurements

Information



# AWIN Animal Welfare Indicators

(projekt AWARE – Animal Welfare Research in an enlarged Europe) 2014



[Nová stránka 1 \(vfucz.cz\)](http://vfucz.cz)





AWARE ★





# Protokol AWIN ovce

Welfare principles	Welfare criteria	Welfare indicators	
Good Feeding	Appropriate nutrition	Body Condition Score lamb mortality	
	Absence of prolonged thirst	Water availability	
Good Housing	Comfort around resting	Fleece cleanliness	
	Thermal comfort	Panting Access to shade/shelter (outdoors only)	
	Ease of movement	Stocking density (housed animals only)	
		Hoof overgrowth (housed animals only)	
Good Health	Absence of injuries	Body and head lesions Leg injuries	
		Lameness Faecal soiling Mucosa colour Ocular discharge Mastitis and udder lesions (lactating ewes only) Respiratory quality Fleece quality	
	Absence of disease		
	Absence of pain and pain induced by management procedures	Tail length	
	Appropriate Behaviour	Expression of social behaviour	Social withdrawal
		Expression of other behaviours	Stereotypy Excessive itching
Good human-animal relationship			Familiar human approach test
Positive emotional state		Qualitative Behaviour Assessment	

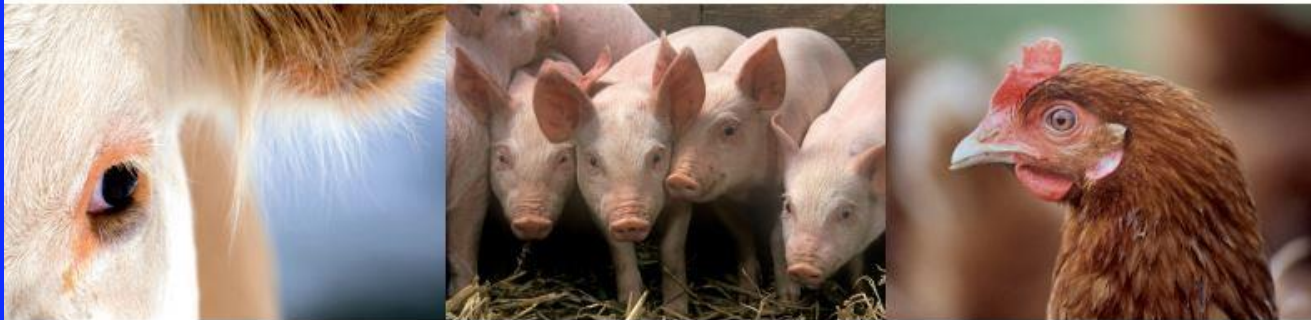
# AssureWel

<http://www.assurewel.org/aboutassurewel>

## AssureWel

Advancing Animal Welfare Assurance

Improving farm animal welfare through  
welfare outcome assessment



A collaborative  
project led by:



# AssureWel

AssureWel - Improving farm animal welfare through welfare outcome assessment

AssureWel (Advancing Animal Welfare Assurance) je britský projekt vypracovaný v období 2010-2016 se zaměřením na zlepšení životních podmínek hlavních druhů hospodářských zvířat a vytvoření praktického systému výstupů z hodnocení welfare využitelných na **ekologických farmách** ke zlepšení pohody zvířat. Vedení projektu se zhostila bristolská univerzita (**University of Bristol**), která se zaměřila na implementaci vědeckých poznatků v oblasti welfare zvířat ve spolupráci s organizací **RSPCA** (Royal Society for the Prevention of Cruelty to Animals), která propaguje zlepšení pohody zvířat a vytvoření standardů welfare pro nejčastěji chovaná hospodářská zvířata. Další spolupracující institucí byla **Soil Association** která se zabývá ekologickým zemědělstvím a má vzdělávací a poradní funkci. Jejím cílem je zlepšit životní prostředí a pohodu hospodářských zvířat. Finanční podporu pak přinesla organizace **Tubney Charitable Trust**.

# AssureWel

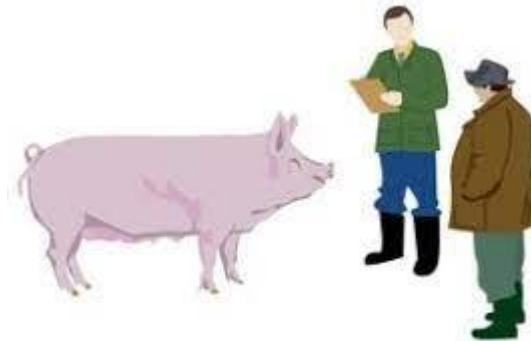
Protokoly AssureWel jsou zpracovány pro šest druhů hospodářských zvířat – **nosnice, dojený a masný skot, prasata, brojlerů a ovce** a poskytují podrobné informace o jednotlivých indikátorech pohody zvířat. Metodika hodnocení welfare zvířat je unikátní a vychází z evropských projektů současnosti, jako je například evropský projekt Welfare Quality® nebo britský Bristol Welfare Assurance Programme. Protokoly k hodnocení úrovně welfare z projektu AssureWel jsou vyzkoušeny v praxi a v současné době se testují k využití například veterináři ke skenování a diagnostice hlavních problémů v konvenčních chovech hospodářských zvířat. Slouží také jako **základ k certifikaci potravin a živočišných produktů, které jsou označeny jako "welfare friendly"** (produktů pocházejících z chovů a jatek, které poskytují zvířatům lepší úroveň welfare, než běžná konvenční zařízení).

# Pigs

The following measures have been identified by AssureWel as being important indicators of pig welfare. The criteria to select these 'core' measures included consideration as to how practical they are to assess on farm.

There are assessments for both dry sows and finishing pigs, which vary slightly in measures and assessment approach:

1. Enrichment use
2. Lameness
3. Tail docking
4. Nose ringing (dry sows only)
5. Ear and flank biting
6. Pigs needing further care
7. Hospital pen
8. Body marks
9. Tail lesions (finishers only)
10. Shoulder lesions (dry sows only)
11. Vulva lesions (dry sows only)
12. Manure on the body
13. Leg swellings
14. Skin conditions
15. Body condition (dry sows only)
16. Mortality



DĚKUJI ZA  
POZORNOST