

POŽADAVKY NA OZNAČOVÁNÍ BRAMBOR A VÝROBKŮ Z NICH

Nařízení EP a R (EU) č. 1169/2011 o poskytování informací o potravinách spotřebitelům

1. Název potraviny

- Zákonný název, příp. vžitý název nebo popisný název

2. Seznam složek

- Seznam složek se nadepíše nebo uvede patřičným nadpisem obsahujícím slovo „složení“.
- Seznam složek obsahuje všechny složky potraviny seřazené sestupně podle hmotnosti, **stanovené v okamžiku jejich použití při výrobě potraviny**
- **u brambor se nevyžaduje**

3. Alergeny

- **uvádějí se v seznamu složek** s jasným odkazem na název látky nebo produktu ze seznamu v příloze II a název látky nebo produktu ze seznamu v příloze II je zvýrazněn tak, aby byl jasně odlišen od ostatních složek uvedených v seznamu, například typem či stylem písma nebo barvou pozadí.
- **není-li seznam složek uveden** – uvádí se slovo „**obsahuje**“ a následně název látky nebo produktu ze seznamu v příloze II.
- pochází-li více složek nebo pomocných látek obsažených v potravine z jediné látky nebo jediného produktu ze seznamu v příloze II, musí to být v označení jasně uvedeno pro každou danou složku nebo pomocnou látku.
- uvedení alergenů se **nevyžaduje v případech**, kdy **název potraviny** jasně **odkazuje na danou látku** nebo produkt.

4. Množství určitých složek nebo skupin složek

- Množství složky nebo skupiny složek použité při výrobě nebo přípravě potraviny se uvede, pokud je dotčená složka nebo skupina složek:
 - uvedena v názvu potraviny nebo ji spotřebitelé s tímto názvem obvykle spojují;
 - v označení zdůrazněna slovy, vyobrazením nebo grafickým znázorněním, nebo;
 - důležitá pro charakterizaci potraviny a pro její odlišení od výrobků, s nimiž by mohla být zaměněna kvůli svému názvu nebo vzhledu.

5. Čisté množství potraviny

- Čisté množství potravin se vyjadřuje v litrech, centilitrech, mililitrech, kilogramech nebo gramech, jak je to vhodné:
 - u tekutých produktů v objemových jednotkách;
 - u ostatních produktů v hmotnostních jednotkách.

- **Údaj o čistém množství potraviny se uvádí ve stejném zorném poli jako název potraviny!**

6. Datum minimální trvanlivosti, datum použitelnosti

- V případě potravin, které z mikrobiologického hlediska snadno podléhají zkáze, a mohou tedy po krátké době představovat bezprostřední nebezpečí pro lidské zdraví, se datum minimální trvanlivosti nahradí datem použitelnosti („spotřebujte do“). Po uplynutí data použitelnosti se potravina nepovažuje za bezpečnou v souladu s čl. 14 odst. 2 až 5 nařízení (ES) č. 178/2002.
- Příslušné datum se vyjadřuje v souladu s přílohou X:

Datum minimální trvanlivosti se uvádí takto:

a) slovy:

— „minimální trvanlivost do ...“, obsahuje-li datum uvedení dne,

— „minimální trvanlivost do konce ...“ v ostatních případech.

b) Ke slovům uvedeným v písmeni a) se připojí:

— buď vlastní datum, nebo

— odkaz na místo, kde je datum uvedeno na etiketě nebo obalu.

V případě potřeby se tyto údaje doplní údajem o nezbytných podmínkách pro uchování, jejichž dodržení umožní zajistit uvedenou trvanlivost.

c) Datum se uvádí v nekódovaném tvaru v pořadí den, měsíc a popřípadě rok.

Avšak v případě potravin:

— s trvanlivostí nepřekračující tři měsíce postačí uvedení dne a měsíce,

— s trvanlivostí delší než tři měsíce, avšak nejvýše v délce 18 měsíců, postačí uvedení měsíce a roku,

— s trvanlivostí delší než osmnáct měsíců postačí uvedení roku.

- Datum minimální trvanlivosti se **u brambor nevyžaduje**

Datum použitelnosti se uvádí takto:

a) Před datem se uvede výraz „Spotřebujte do ...“.

b) Za tímto výrazem následuje:

— buď vlastní datum, nebo

— odkaz na místo, kde je datum uvedeno na etiketě nebo obalu.

Za těmito údaji následuje popis podmínek uchování, které musí být dodrženy.

c) Datum se uvede v nekódovaném tvaru v pořadí den, měsíc a popřípadě rok.

d) „Datum použitelnosti“ se uvede na každé jednotlivě balené porci.

7. Podmínky uchování nebo podmínky použití

- Pokud potravina vyžaduje zvláštní podmínky uchování nebo použití, jsou tyto podmínky uvedeny.

- Aby bylo zajištěno správné uchování nebo použití potravin po otevření obalu, uvádějí se v případě potřeby podmínky uchovávání nebo lhůta spotřeby.

8. Jméno nebo obchodní název a adresu provozovatele potravinářského podniku, pod jehož jménem je potravina uváděna na trh

9. Země původu

- Uvedení země původu nebo místa provenience je povinné pokud by **opomenutí tohoto údaje mohlo uvádět spotřebitele v omyl** ohledně skutečné země původu nebo místa provenience potravin, zejména **pokud by informace připojená k potravině nebo etiketa jako celek jinak naznačovala**, že potravina je z jiné země původu nebo místa provenience;

10. Návod k použití v případě potravin, kterou by bez tohoto návodu bylo obtížné odpovídajícím způsobem použít

11. Výživové údaje

- Povinné výživové údaje obsahují informace:
 - a) o energetické hodnotě a
 - b) o množství tuků, nasycených mastných kyselin, sacharidů, cukrů, bílkovin a soli.
- Obsah povinných výživových údajů podle odstavce 1 je možné doplnit o uvedení množství jedné nebo více z těchto živin:
 - a) mononenasycené mastné kyseliny (monoenoové mastné kyseliny);
 - b) polynenasycené mastné kyseliny (polyenoové mastné kyseliny);
 - c) polyalkoholy;
 - d) škrob;
 - e) vláknina,
 - f) veškeré vitaminy nebo minerální látky uvedené na seznamu v bodě 1 části A přílohy XIII, které jsou přítomné ve významných množstvích vymezených v bodě 2 části A přílohy XIII.
- **Údaje** o energetické hodnotě a obsahu živin se **vyjadřují na 100 g nebo 100 ml**, pokud se uvádějí údaje o **vitaminech a minerálních látkách**, vyjadřují se rovněž jako **procentní podíl referenčních hodnot příjmu** stanovených v části A bodě 1 přílohy XIII na 100 g nebo 100 ml.
- **Energetickou hodnotu a obsah živin** lze navíc vyjádřit jako **procentní podíl referenčních hodnot příjmu** stanovených v části B přílohy XIII na 100 g nebo 100 ml, pak se musí v jejich těsné blízkosti rovněž nacházet toto prohlášení: „**Referenční hodnota příjmu u průměrné dospělé osoby (8 400 kJ/2 000 kcal)**“.
- **Energetickou hodnotu a obsah živin** podle čl. 30 odst. 1 až 5 lze vyjádřit navíc **k vyjádření na 100 g nebo 100 ml rovněž na jednu porci nebo jednotku spotřeby**, pokud je to snadno srozumitelné pro spotřebitele a pokud je na etiketě **vyznačena velikost porce nebo jednotky spotřeby** a je na ní uveden **počet porcí nebo jednotek obsažených v balení**

- **Informace o výživových údajích se musí nacházet v jednom zorném poli!**
- **výživové údaje se u nezpracovaných produktů nevyžadují**

12. U potravin, jejichž trvanlivost byla prodloužena pomocí balicích plynů povolených podle nařízení (ES) č. 1333/2008 se uvede údaj "baleno v ochranné atmosféře"

Zákon č. 110/1997 Sb., o potravinách a tabákových výrobcích

§ 9- Pokud se jedná o balenou potravinu, uvede provozovatel potravinářského podniku při uvádění na trh **označení šarže** na balení potraviny nebo na etiketě, která je k němu připojena.

- Povinnost označit potravinu označením šarže se nevztahuje na

- obaly, jejichž největší plocha je menší než 10 cm²,
- potraviny označené datem minimální trvanlivosti nebo datem použitelnosti, pokud je toto datum vyjádřeno jako nekódované označení dne a měsíce v uvedeném pořadí.

Vyhláška č. 157/2003 Sb., kterou se stanoví požadavky pro čerstvé ovoce a čerstvou zeleninu, zpracované ovoce a zpracovanou zeleninu, suché skořápkové plody, houby, brambory a výrobky z nich, jakož i další způsoby jejich označování

- brambory konzumní se člení na skupiny
 - brambory konzumní rané,
 - brambory konzumní pozdní.
- brambory konzumní se označí názvem **skupiny a odrůdou**; při dovozu se označí i **zemí původu**,
- u brambor konzumních pozdních se označí užití podle **varného typu**
- u brambor konzumních raných se označí **barva dužniny, tvar hlíz** a popřípadě označení "**drobné**",
- **výrobky z brambor** se označí názvem **skupiny**.

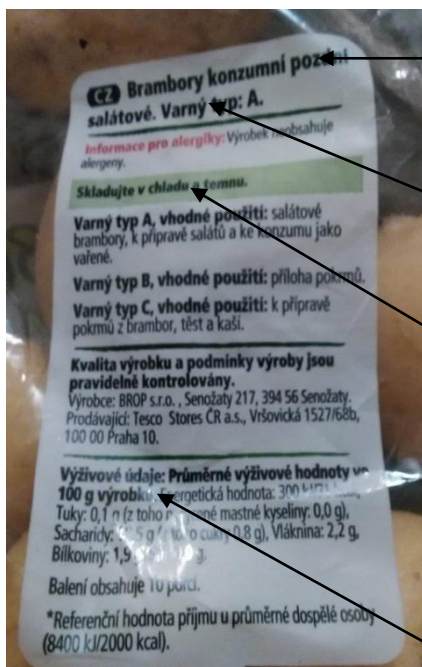
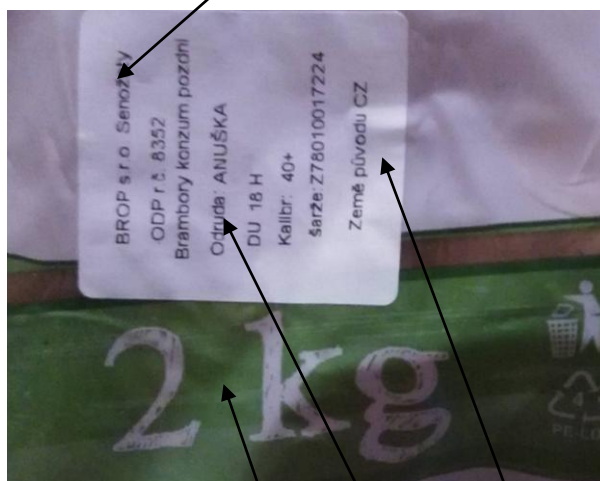
Příloha č. 15 k vyhlášce č. 157/2003 Sb.

Členění výrobků z brambor na skupiny

Druh	Skupina
výrobky z brambor	brambory konzumní syrové loupané
	brambory konzumní loupané předvařené, vařené nebo jinak konzervované
	brambory konzumní sušené
	bramborová mouka
	bramborová kaše sušená
	bramborové lupínky smažené
	bramborové hranolky předsmažené*
	bramborové plátky předsmažené*
	bramborové krokety předsmažené*
	bramborová kaše vařená

*) připouští se název dle dalších tvarů

PŘÍKLAD SPRÁVNÉHO OZNAČENÍ BRAMBOR



Výrobce

Název potraviny

Země původu

Varný typ

Odrůda

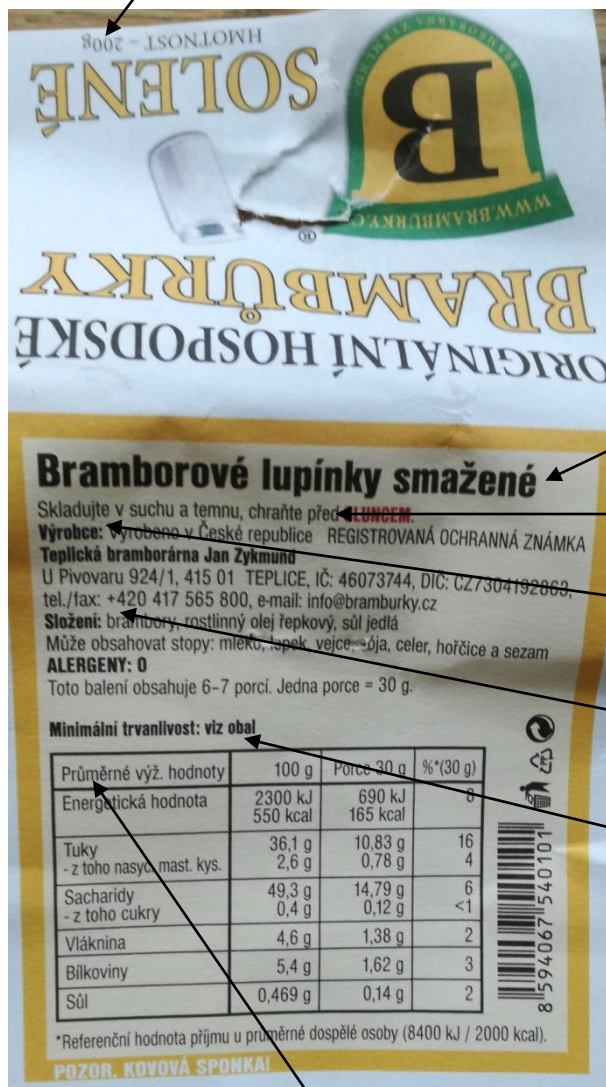
Čisté množství potraviny

Podmínky skladování

Výživové údaje

PŘÍKLAD SPRÁVNÉHO OZNAČENÍ VÝROBKŮ Z BRAMBOR

Čisté množství potravin



Název potravin

Podmínky skladování

Výrobce

Složení + alergeny

Datum minimální trvanlivosti

Výživové hodnoty

DALŠÍ PŘÍKLADY VÝROBKŮ PATŘÍCÍCH MEZI VÝROBKY Z BRAMBOR

