

POŽADAVKY NA OZNAČOVÁNÍ NÁPOJŮ NA BÁZI PIVA

Nařízení EP a R (EU) č. 1169/2011, o poskytování informací o potravinách spotřebitelům

1. Název potraviny

- Zákonný název, příp. vžitý název nebo popisný název

2. Seznam složek

- Seznam složek se nadepíše nebo uvede patřičným nadpisem obsahujícím slovo „složení“.
- Seznam složek obsahuje všechny složky potraviny seřazené sestupně podle hmotnosti, stanovené v okamžiku jejich použití při výrobě potraviny
- Seznam složek se nevyžaduje u jednosložkových potravin

3. Alergeny

- uvádějí se v **seznamu složek** s jasným odkazem na název látky nebo produktu ze seznamu v příloze II a název látky nebo produktu ze seznamu v příloze II je zvýrazněn tak, aby byl jasně odlišen od ostatních složek uvedených v seznamu, například typem či stylem písma nebo barvou pozadí.
- **není-li seznam složek uveden – uvádí se slovo „obsahuje“** a následně název látky nebo produktu ze seznamu v příloze II.
- pochází-li více složek nebo pomocných látek obsažených v potravině z jediné látky nebo jediného produktu ze seznamu v příloze II, musí to být v označení jasně uvedeno pro každou danou složku nebo pomocnou látku.
- uvedení alergenů se nevyžaduje v případech, kdy název potraviny jasně odkazuje na danou látku nebo produkt.

4. Množství určitých složek nebo skupin složek

- Množství složky nebo skupiny složek použité při výrobě nebo přípravě potraviny se uvede, pokud je dotčená složka nebo skupina složek:
 - uvedena v názvu potraviny nebo ji spotřebitelé s tímto názvem obvykle spojují;
 - v označení zdůrazněna slovy, vyobrazením nebo grafickým znázorněním, nebo;
 - důležitá pro charakterizaci potraviny a pro její odlišení od výrobků, s nimiž by mohla být zaměněna kvůli svému názvu nebo vzhledu.

5. Čisté množství potraviny

- Čisté množství potravin se vyjadřuje v litrech, centilitrech, mililitrech, kilogramech nebo gramech, jak je to vhodné:
 - u tekutých produktů v objemových jednotkách;
 -

6. Datum minimální trvanlivosti, datum použitelnosti

- V případě potravin, které z mikrobiologického hlediska snadno podléhají zkáze, a mohou tedy po krátké době představovat bezprostřední nebezpečí pro lidské zdraví, se datum minimální trvanlivosti nahradí datem použitelnosti („spotřebujte do“). Po uplynutí data použitelnosti se potravina nepovažuje za bezpečnou v souladu s čl. 14 odst. 2 až 5 nařízení (ES) č. 178/2002.
- Příslušné datum se vyjadřuje v souladu s přílohou X:

Datum minimální trvanlivosti se uvádí takto:

a) slovy:

- „minimální trvanlivost do ...“, obsahuje-li datum uvedení dne,
- „minimální trvanlivost do konce ...“ v ostatních případech.

b) Ke slovům uvedeným v písmeni a) se připojí:

- buď vlastní datum, nebo
- odkaz na místo, kde je datum uvedeno na etiketě nebo obalu.

V případě potřeby se tyto údaje doplní údajem o nezbytných podmínkách pro uchování, jejichž dodržení umožní zajistit uvedenou trvanlivost.

c) Datum se uvádí v nekódovaném tvaru v pořadí den, měsíc a popřípadě rok.

Avšak v případě potravin:

- s trvanlivostí nepřekračující tři měsíce postačí uvedení dne a měsíce,
- s trvanlivostí delší než tři měsíce, avšak nejvýše v délce 18 měsíců, postačí uvedení měsíce a roku,
- s trvanlivostí delší než osmnáct měsíců postačí uvedení roku.

Datum použitelnosti se uvádí takto:

a) Před datem se uvede výraz „Spotřebujte do ...“.

b) Za tímto výrazem následuje:

- buď vlastní datum, nebo
- odkaz na místo, kde je datum uvedeno na etiketě nebo obalu.

Za těmito údaji následuje popis podmínek uchování, které musí být dodrženy.

c) Datum se uvede v nekódovaném tvaru v pořadí den, měsíc a popřípadě rok.

d) „Datum použitelnosti“ se uvede na každé jednotlivě balené porci.

7. Podmínky uchování nebo podmínky použití

- Pokud potravina vyžaduje zvláštní podmínky uchování nebo použití, jsou tyto podmínky uvedeny.
- Aby bylo zajištěno správné uchování nebo použití potraviny po otevření obalu, uvádějí se v případě potřeby podmínky uchování nebo lhůta spotřeby.

8. Jméno nebo obchodní název a adresu provozovatele potravinářského podniku, pod jehož jménem je potravina uváděna na trh

9. Země původu

- Uvedení země původu nebo místa provenience je povinné pokud by **opomenutí tohoto údaje mohlo uvádět spotřebitele v omyl** ohledně skutečné země původu nebo místa provenience potraviny, zejména **pokud by informace připojená k potravině nebo etiketa jako celek jinak naznačovala**, že potravina je z jiné země původu nebo místa provenience;

10. Návod k použití v případě potraviny, kterou by bez tohoto návodu bylo obtížné odpovídajícím způsobem použít

11. U nápojů s obsahem alkoholu vyšším než 1,2 % objemových skutečný obsah alkoholu v procentech objemových

- Číslem s nejvýše jedním desetinným číslem, po něm následuje symbol „% obj.“ a může mu předcházet slovo „alkohol“ nebo zkratka „alk.“
- Obsah alkoholu se stanoví při teplotě 20 °C

Údaj o skutečném obsahu alkoholu se uvádí ve stejném zorném poli jako název potraviny a čisté množství potraviny!

-

12. Výživové údaje

- Povinné výživové údaje obsahují informace:
 - a) o energetické hodnotě a
 - b) o množství tuků, nasycených mastných kyselin, sacharidů, cukrů, bílkovin a soli.
- Obsah povinných výživových údajů podle odstavce 1 je možné doplnit o uvedení množství jedné nebo více z těchto živin:
 - a) mononenasyčené mastné kyseliny (monoenoové mastné kyseliny);
 - b) polynenasycené mastné kyseliny (polyenoové mastné kyseliny);
 - c) polyalkoholy;
 - d) škrob;
 - e) vláknina,
 - f) veškeré vitaminy nebo minerální látky uvedené na seznamu v bodě 1 části A přílohy XIII, které jsou přítomné ve významných množstvích vymezených v bodě 2 části A přílohy XIII.
- **Údaje** o energetické hodnotě a obsahu živin **se vyjadřují na 100 g nebo 100 ml**, pokud se uvádějí údaje o **vitamínech a minerálních látkách**, vyjadřují se rovněž jako **procentní podíl referenčních hodnot příjmu** stanovených v části A bodě 1 přílohy XIII na 100 g nebo 100 ml.
- **Energetickou hodnotu a obsah živin** lze navíc vyjádřit jako **procentní podíl referenčních hodnot příjmu** stanovených v části B přílohy XIII na 100 g nebo 100 ml, pak se musí v jejich těsné blízkosti rovněž nacházet toto prohlášení: „**Referenční hodnota příjmu u průměrné dospělé osoby (8 400 kJ/2 000 kcal)**“.

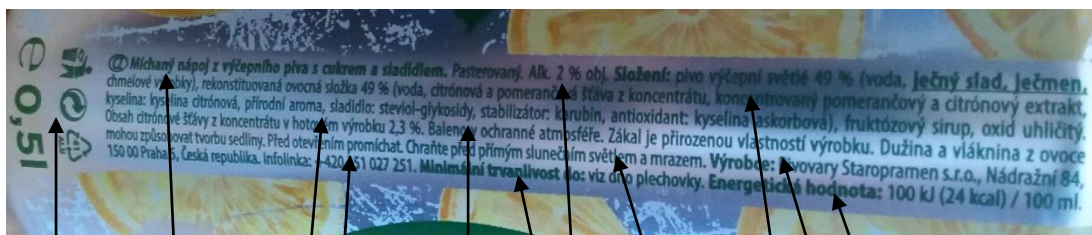
- **Energetickou hodnotu a obsah živin** podle čl. 30 odst. 1 až 5 lze vyjádřit navíc k vyjádření na 100 g nebo 100 ml rovněž na jednu porci nebo jednotku spotřeby, pokud je to snadno srozumitelné pro spotřebitele a pokud je na etiketě **vyznačena velikost porce nebo jednotky spotřeby** a je na ní uveden **počet porcí nebo jednotek obsažených v balení**
- **Informace o výživových údajích se musí nacházet v jednom zorném poli!**

Zákon č. 110/1997 Sb., o potravinách a tabákových výrobcích

§ 9

- Pokud se jedná o balenou potravinu, uvede provozovatel potravinářského podniku při uvádění na trh **označení šarže** na balení potraviny nebo na etiketě, která je k němu připojena.
- Povinnost označit potravinu označením šarže se nevztahuje na
 - obaly, jejichž největší plocha je menší než 10 cm²,
 - potraviny označené datem minimální trvanlivosti nebo datem použitelnosti, pokud je toto datum vyjádřeno jako nekódované označení dne a měsíce v uvedeném pořadí.
- **Vyhláška č. 335/1997 SB., pro nealkoholické nápoje a koncentráty k přípravě nealkoholických nápojů, ovocná vína, ostatní vína a medovinu, pivo, konzumní líh, lihoviny a ostatní alkoholické nápoje, kvasný ocet a droždí**
- u nápojů na bázi piva se uvede
 - název skupiny,
 - a) kvašený sladový nápoj,
 - b) míchaný nápoj z piva.
 - obsah alkoholu v procentech objemových.
- u míchaných nápojů z piva se uvede označení odpovídající skupině piva podle § 12 odst. 2.
 - a) stolní pivo,
 - b) výčepní pivo,
 - c) ležák,
 - d) speciální pivo,
 - e) porter,
 - f) pivo se sníženým obsahem alkoholu,
 - g) nealkoholické pivo.

PŘÍKLAD SPRÁVNĚ OZNAČENÉHO VÝROBKU PATŘÍCÍHO MEZI NÁPOJE NA BÁZI PIVA



PŘÍKLAD VÝROBKŮ PATŘÍCÍ MEZI NÁPOJE NA BÁZI PIVA

