

3. Životní cyklus divokých prasat

Divoké prase je kosmopolitním druhem, nejvíce se vyskytuje v Evropě, Asii, severní Americe a jako invazivní druh ve Spojených státech a Kalifornii. V České republice se tomuto druhu daří, vzhledem k rozsáhlé zemědělské činnosti a mírnému klimatu má dostatečný zdroj potravy a prakticky žádného přirozeného predátora. V jiných oblastech světa jsou potravou medvědů, pum či vlků, u nás je jejich hlavním nepřítelem člověk.

Foto:

Prase divoké.



Dle mysliveckého zákona se divoká prasata řadí mezi lovnou zvěř a jsou nedílnou součástí myslivecké tradice. S tím souvisí také pojmenování některých částí jejich těla a činností prasat, pro které mají myslivecká sdružení tradiční pojmenování. Například uši jsou označovány jako slechy, ocas je píрко, ryj čenich. Zvláštní pozornost je věnována chrupu kňourů (starších kanců), který je zároveň ceněnou trofejí. V horní čelisti se nacházejí kratší

klektáky a v dolní nebezpečné a dlouhé páráky, anatomicky se jedná o špičáky 5-10 centimetrů dlouhé. Obecně se nazývají zbraně, u bachyní háky.

Foto:

Zbraně (trofej) divokého kance.



Divoká nebo ferální prasata jsou vysoká až 1 metr, s délkou těla do 2 m. V dospělosti mohou vážit až 270 kilogramů, přičemž prasnice bývají výrazně menší. Jejich tělo pokrývají štětiny, mnohdy působící roztřepeným dojmem. Barva se může lišit od hnědé po šedou až černou, tmavší jsou prasata zejména v zimním období. Mláďata jsou typicky pruhovaná.

3.1. Stanoviště

Divoká prasata ve světě obývají mnoho různorodých habitatů – savany, buše, mokřady, lesy a v neposlední řadě zemědělsky obdělávanou krajinu, která je bohatým zdrojem potravy. Nejsou nijak náchylná ani k vlivům klimatu, ačkoli extrémní zimy omezují rozmnožování v důsledku nedostatku potravy. Rozloha, kterou obývají, se liší v závislosti na období roku a dostupnosti obživy, obvykle však bývá velká od 100 do 2 500 hektarů. Tato plocha prasatům zajišťuje dostatek prostoru pro nalezení potravy a odpočinková místa, kde si vyhrabávají mělká lože. Nejsou teritoriální, a pokud mají dostatek potravy, zůstávají na jednom místě a pohybují se stále po stejných vyšlapaných cestách, tzv. ochozech. Často se mohou vzájemně překrývat území více skupin, aniž by docházelo ke vzájemným bojům. Skupiny dávají najevo svou přítomnost otíráním o stromy a zanecháváním vizuálních i pachových stop, a vzájemně se jedna druhé vyhýbají. Kňouři mohou mít větší nároky na prostor, ale mimo období páření snášejí blízkost jiných kanců ve svém okolí.

Typickým stanovištěm v naší krajině jsou lesy, kde prasata vyhledávají mokrá místa pro kalíštní, které je důležitou součástí jejich hygieny. Po vyválnení se v bahnitých místech zaschlé bláto odírají o stromy. Tato činnost slouží k eliminaci ektoparazitů a termoregulaci, zejména ochlazování. Prasata jsou také velmi dobrými plavci.

3.2. Sociální skupina a denní aktivita

Hlavní jednotkou sociální skupiny divokých prasat je tlupa, což je skupina tvořená bachyněmi (prasicemi), jejich potomky a selaty z loňského roku – lončáky. Kanci se oddělují ve věku jednoho až dvou let, starší kanci (kňouři) žijí osamoceně a k tlupě se přidávají jenom v době páření (chrutí). V tomto období jsou vůči sobě agresivní a soupeří o možnost páření s prasicemi v říji. Tlupa má obvykle 6-20 členů, je však možné i seskupení až o sto zvířatech.

Aktivita prasat se liší v různých částech světa, obvykle je denní, ovšem především v místech s vysokou aktivitou myslivců nebo přítomností lidí se mění na noční zvířata, což je typické i pro Českou republiku. Není však vzácností potkat divočáka i přes den. Nejčastěji jsou aktivní ráno a pozdě odpoledne nebo v noci, v létě v horkém počasí jejich denní aktivita obvykle klesá. Na rozdíl od přežvýkavců, kteří odpočívají a spí v několika krátkých úsecích během celého dne, prasata střídají dlouhé periody spánku a aktivity.

Foto:

Prasnice se skupinou selat.



3.3. Potrava

Divoká prasata patří mezi všežravce a na skladbu jejich jídelníčku má velký vliv sezónnost. Hledáním potravy stráví 50 -80 % svého času. V jejich jídelníčku převažuje rostlinná strava, požírají zelené části rostlin i jejich kořínky, plody, bobule, obilniny, velmi oblíbená je kukuřice a žaludy. Právě na zemědělských plodinách jako je kukuřice dokážou napáchat obrovské škody. Z živočišné složky jsou to hlodavci, žížaly, larvy, mláďata savců a ptáků, jejich vejce a nepohrdnou ani nalezeným kadáverem. Právě tato variabilita a schopnost žít se různorodou stravou je dalším aspektem, proč jde o velmi úspěšný druh, který se dokáže během roku přizpůsobit na různé typy potravy.

Video:

Sociální skupina složená z prasnic se selaty při vyhledávání potravy.

https://youtu.be/EQp_H8AFTGU

3.4. Období rozmnožování

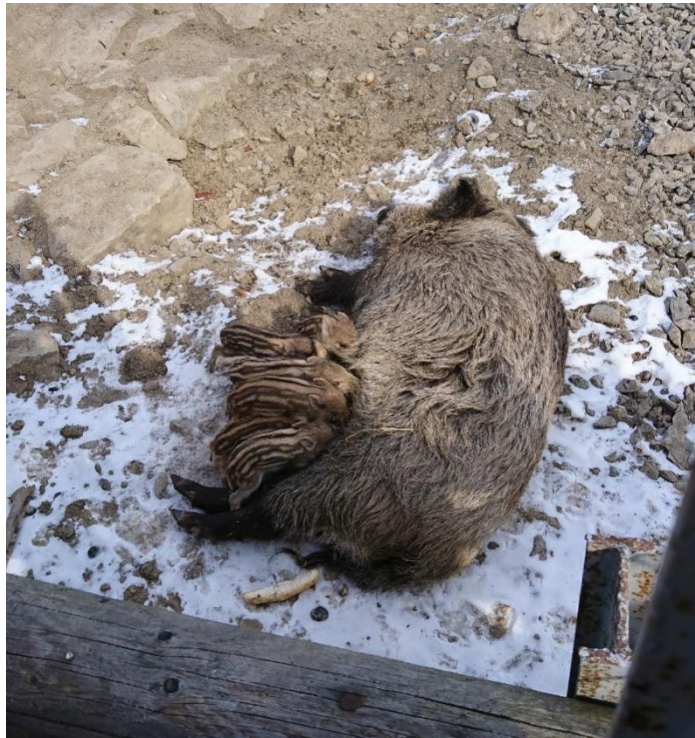
V mírném pásmu se prasata rozmnožují na jaře, v subtropických a tropických oblastech celý rok. Kňouři dospívají mezi 8.-12. měsícem věku s největší aktivitou rozmnožování v pátém roce života, prasničky dospívají dříve, již mezi 5-8 měsíci, ale do reprodukce se obvykle zapojí až okolo 18. měsíce věku. Cyklus prasnice trvá 21-23 dnů. Jde o zvíře polyestrické s anestrem v období letních měsíců, k páření dochází obvykle v říjnu, u některých prasnic v dobrých podmínkách i dvakrát za rok (druhé období páření je v květnu). Běžně ale prasata mohou rodit po celý rok, čehož se využívá v intenzivních chovech domácích prasat. V případě divokých prasat je cyklus jednotlivých samic synchronizován do stejného období, pravděpodobně k tomu přispívá komunikace prostřednictvím feromonů. Na sezónu páření má velký vliv fotoperioda, zkrácení dne a nižší teploty stimulují nástup říje. V evropských podmínkách bývá fertálních 11-90 % prasnic v tlupě, přičemž záleží na dostupnosti potravy v daném roce.

Březost trvá 108-120 dnů a selata se rodí nejčastěji v dubnu a květnu. Pokud je rok bohatý na potravu a prasnice má za příznivých podmínek dva vrhy ročně, pak první rodí v únoru a druhý vrh v srpnu nebo září. V nepříznivých letech se doba páření protahuje až do prosince a jarní vrhy jsou pozdnější. Před porodem se prasnice oddělí od skupiny a porodí v hnízdě, které si předem vytvoří (záleh). Jde o příhodné místo například na okraji lesa, odkud má prasnice dobrý výhled, se snadnou dostupností potravy a vody, kde nejdříve vyhloubí pelech v zemi a poté místo přikryje přírodním materiálem – listím, suchou trávou a větvemi, které do pelechu přináší. Vytváření tohoto pelechu pro porod je u sudokopytníků velmi vzácné a je zachován i u domácích prasnic, kde je možnost vidět hloubení místa a donášení slámy a dalších dostupných materiálů, pokud má prasnice možnost. Mláďata se rodí v počtu 3-12 (nejčastěji okolo 5 selat) ve vrhu, u mladších prasnic jsou vrhy obvykle méně početné než u starších.

Obecně divoká prasata před člověkem prchají, ale právě v období, kdy bachyně vodí svá selata, je velmi nebezpečná, neboť v případě překvapivého setkání neváhá své potomky velmi razantně a agresivně bránit.

Foto:

Bachyně kojící svá mláďata.



3.5. Mláďata

Selata při narození váží 0,4-0,8 kg a mají velmi málo tuku a energetických rezerv, proto není zcela výjimečné, že některá z nich uhynou. Jsou typicky pruhovaná zhruba do věku čtyř měsíců, kdy jsou odstavená. Do té doby je bachyně vodí sama a později v rámci tlupy, kňouři se o ně nestarají. Tlupa si svá mláďata chrání a prasnice spolupracují, nicméně cizí mláďata bachyně většinou nepřijme.

Foto:

Typicky pruhované mládě prasete divokého.



Prasata se mohou dožít věku 10-12 let, obvykle však v přírodě žijí jeden až dva roky, především proto, že jsou ulovena myslivci. Starší divočáci bývají loveni pro své trofeje. Jejich

populace je nutné lovem regulovat, neboť v naší krajině nemají přirozené predátory a kromě škod na zemědělských plochách mohou také ničit ekosystémy a přímo ohrožovat některé druhy, především ptáků, jejichž vejce a mláďata požírají.